

T.C

YENİMAHALLE KAYMAKAMLIĞI

YENİMAHALLE İLÇE MİLLİ EĞİTİM MÜDÜRLÜĞÜ

ŞEHİT İLKER AYDIN ORTAOKULU MÜDÜRLÜĞÜ



2024-2028 STRATEJİK PLANI

İSTİKLALMARŞI

Korkma, sönmez bu şafaklarda yüzen al sancak;
Sönmeden yurdumun üstünde tüten en son ocak.
O benim milletimin yıldızıdır, parlayacak;
O benimdir, o benim milletimindir ancak.

Çatma, kurban olayım, çehreni ey nazlı hilal!
Kahrman ırkıma bir gül! Ne bu şiddet, bu celal?
Sana olmaz dökülen kanlarımız sonra helal...
Hakkıdır Hakk'a tapan milletimin istiklal!

Ben ezelden beridir hür yaşadım, hür yaşarım.
Hangi çılgın bana zincir vuracakmış? Şaşarım!
Kükremiş sel gibiyim, bendimi çiğner, aşarım.
Yırtarım dağları, enginlere sığmam, taşarım.

Garbın afakını sarmışsa çelik zırhlı duvar,
Benim iman dolu göğsüm gibi serhaddim var.
Ulusun, korkma! Nasıl böyle bir imanı boğar,
"Medeniyet!" dediğin tek dişi kalmış sanar?

Arkadaş! Yurduma alçaktan uğratma sakın,
Siper et gövdeni, dursun bu hayasızca akın.
Doğacaktır sana va'dettiği günler Hakk'ın...
Kim bilir, belki yarın, belki yarından da yakın.

Bastığın yerleri "toprak!" diyerek geçme, tanı:
Düşün altındaki binlerce kefessiz yatanı.
Sen şehit oğlusun, incitme, yazıktır atanı:
Verme, dünyaları alsan da, bu cennet vatanı.

Kim bu cennet vatanın uğruna olmaz ki feda?
Şüheda fışkıracak toprağı sıksın, şüheda!
Can, cananı bütün varımı alsın da Huda,
Etmesin tek vatanımdan beni dünyada cüda.

Ruhum senden, İlahi, şudur ancak emeli:
Değmesin mabedimin göğsüne namahrem eli.
Bu ezanlar ezanlar-ki şahadetleri dinin temeli,
Ebedi yurdumun üstünde benim inlemeli.

O zaman vعد ile bin secde eder-versa-taşım,
Her cerihamdan, İlahi, boğup kanlı yaşıım,
Fıskır ruhu mücerred gibi yerden na'şım;
O zaman yükselerek arşa değer belki başım.

Dalgaları sen de şafaklar gibi ey şanlı hilal!
Olsun artık dökülen kanlarımın hepsi helal!
Ebediyen sana yok, ırkıma yok izmihlal:
Hakkıdır, hür yaşamış bayrağımın hürriyet;
Hakkıdır, Hakk'a tapan, milletimin istiklal!

Mehmet AKİ ERSOY

*Öğretmenler;
Yeni Nesil Sizin
Eseriniz Olacaktır.*

K. Özalp



GENÇLİĞE HİTABE

Ey Türk gençliği! Birinci vazifen, Türk istikbalini, Türk cumhuriyetini, İlelebet, muhtaza ve müdafaa etmektir.

Mevcutiyetinin ve istikbalinin yeşane temeli budur. Bu temel, senin, en kıymetli hazinendir. İstikbalde dahi, seni, bu hazineden, mahrum etmek isteyecek, dahili ve harici, bediahları olacaktır. Bir gün, istiklal ve cumhuriyeti müdafaa mecburiyetine düşersen, vazifeye atılmak için, içinde bulunacağın vaziyetin imkanı ve şartlarını düşünmeyeceksin! Bu imkanı ve şartları, çok namüsaad bir mahiyete tesahür edebilir. İstiklal ve cumhuriyetine kasıtlıca düşmanlar, bütün dünyada emsal görülmüş bir galibiyeti mümessil olabılırler. Cabren ve İle İle aziz vatanın, bütün kaleleri zaft edilmiş, bütün tersanelerine girilmiş, bütün orduları dağılmış ve memleketin her köşesi bittü işgal edilmiş olabılır. Bütün bu şartların dahi elim ve dahi vahim olmak üzere, memleketin dahilinde, İktidara sahip olanlar gaflet ve cöblet ve hatta hıyanet içinde bulunabılırler. Hatta bu İktidara sahip şahsi menfaatlerini, müstevlerin siyasi emelleriyle tevhit edebilirler. Millet, fakir u zaruret içinde harap ve bîtap düşmüş olabılırler.

Ey Türk istikbalinin evladı! Şu, bu ahval ve şartat içinde dahi, vazifen; Türk istikbal ve cumhuriyetini kurtarmaktır. Muhtap olduğun kudret, demarlarındaki aslı kanda, mevcuttur!

K. Özalp

Okul/Kurum Bilgileri

İli: ANKARA	İlçesi: Yenimahalle		
Adres: Yeşilevler Mahallesi Şehit Harun Parlak Caddesi No:11	Coğrafi Konum (link)	https://goo.gl/maps/PzRqfQgfAG42	
Telefon Numarası:	Tel: 0312 346 35 28	Faks Numarası:	Fax: 0312 336 37 93
e- Posta Adresi:	Sehitilkeraydino06@gmail.com	Web adresi: sayfası	http://sehitilkeraydnortaokulu.meb.k12.tr/
Kurum Kodu:	711452	Öğretim Şekli:	Tam Gün

SUNUŞ



Çok hızlı gelişen ve değişen teknoloji, başarı için sistemli ve planlı bir çalışmayı kaçınılmaz kılmıştır. Sürekli değişen ve gelişen ortamlarda çağın gerekleri ile uyumlu bir eğitim öğretim anlayışını sistematik bir şekilde devam ettirebilmemiz, belirlediğimiz stratejileri en etkin şekilde uygulayabilmemiz ile mümkün olacaktır. Başarılı olmak da iyi bir planlama ve bu planın etkin bir şekilde uygulanmasına bağlıdır.

Kapsamlı ve özgün bir çalışmanın sonucu hazırlanan Stratejik Plan okulumuzun çağa uyumu ve gelişimi açısından tespit edilen ve ulaştırılması gereken hedeflerin yönünü, doğrultusunu ve tercihlerini kapsamaktadır. Katılımcı bir anlayış ile oluşturulan Stratejik Plânın, okulumuzun eğitim yapısının daha da güçlendirilmesinde bir rehber olarak kullanılması amaçlanmaktadır.

Belirlenen stratejik amaçlar doğrultusunda hedefler güncellenmiş ve okulumuzun 2024-2028 yıllarına ait stratejik plânı hazırlanmıştır. Sorunlara daha etkili, kalıcı çözümler üretmek ve başarının sürekliliği için kalite ve mükemmellik anlayışı hedef alınmıştır.

2024-2028 Stratejik Planı kapsamında, Bakanlık merkez ve taşra teşkilatı birimleri ve ilgili paydaşların katılımıyla belirlenen eğitim ve öğretim sistemine ilişkin gelişim ve sorun alanları Eğitim ve Öğretime Erişim, Eğitim ve Öğretimde Kalite ve Kurumsal Kapasite olmak üzere üç temada toplanmıştır. Bu temalar altında beş yıllık stratejik amaçlar ve hedefler ile bunları gerçekleştirecek tedbirler belirlenmiştir.

Bu planlama; 5018 sayılı Kamu Mali Yönetimi ve Kontrol Kanunu gereği, Kamu kurumlarında stratejik planlamanın yapılması gerekliliği esasına dayanarak hazırlanmıştır.

Unutmamak gerekir ki Stratejik planın başarısı, başta okul müdürü olmak üzere tüm çalışanların planı sahiplenmesi ile mümkündür. Stratejik planlama, belirli bir birimin, kişinin ya da grubun işi olarak görülmemelidir. Yöneticilerin inandırdığı ve tüm çalışanların sahiplenmediği bir planın, uygulanmayan işlevsiz planlardan farkı olmaz. Stratejik plan; kurum kültürü ve kurum kimliği oluşumuna, gelişimine ve güçlendirilmesine destek olacaktır.

5 yıllık hazırlanan stratejik plan dönemi içerisinde ve her yılsonunda yürütülmekte olan faaliyetlerin önceden belirlenen performans göstergelerine göre gerçekleşme ya da gerçekleşmeme durumuna göre izlenecektir.

Okulumuza ait bu planın hazırlanmasında her türlü özveriye gösteren ve sürecin tamamlanmasına katkıda bulunan idarecilerimize, stratejik planlama ekiplerimize, İlçe Milli Eğitim Müdürlüğümüz Strateji Geliştirme Bölümü çalışanlarına teşekkür ediyor, bu plânın başarıyla uygulanması ile okulumuzun başarısının daha da artacağına inanıyor, tüm personelimize başarılar diliyorum.

İlhan ELMAS
Okul Müdürü

2024-2028 STRATEJİK PLANI	1
İÇİNDEKİLER	
1. GİRİŞ VE STRATEJİK PLANIN HAZIRLIK SÜRECİ	6
1.1. Strateji Geliştirme Kurulu ve Stratejik Plan Ekibi.....	6
1.2. Planlama Süreci:.....	6
2. DURUM ANALİZİ	7
2.1. Kurumsal Tarihçe.....	8
2.2. Uygulanmakta Olan Stratejik Planın Değerlendirilmesi	9
2.3. Yasal Yükümlülükler ve Mevzuat Analizi	10
2.4. Üst Politika Belgeleri Analizi	12
2.5. Faaliyet Alanları ile Ürün/Hizmetlerin Belirlenmesi	13
2.6. Paydaş Analizi	15
2.7. Okul/Kurum İçi Analiz.....	22
2.7.1 Teşkilat Yapısı	23
2.7.2 İnsan Kaynakları	26
2.7.3 Teknolojik Düzey	33
2.7.4 Mali Kaynaklar	34
2.7.5 İstatistik Veriler	35
2.8. Çevre Analizi (PESTLE)	39
2.9. GZFT Analizi	40
2.10. Tespit ve İhtiyaçların Belirlenmesi.....	44
3. GELECEĞE BAKIŞ	45
3.1. Misyon	45
3.2. Vizyon	45
3.3. Temel Değerler	45
4. AMAÇ, HEDEF VE PERFORMANS GÖSTERGESİ İLE STRATEJİLERİN BELİRLENMESİ	46
4.1. Amaçlar	46
4.2. Hedefler.....	46
4.3. Performans Göstergeleri.....	47
4.4. Stratejilerin Belirlenmesi.....	53
4.5. Maliyetlendirme	54
5. İZLEME VE DEĞERLENDİRME	55

1. GİRİŞ VE STRATEJİK PLANIN HAZIRLIK SÜRECİ

1.1. Strateji Geliştirme Kurulu ve Stratejik Plan Ekibi

Tablo 1. Strateji Geliştirme Kurulu ve Stratejik Plan Ekibi Tablosu

Strateji Geliştirme Kurulu Bilgileri		Stratejik Plan Ekibi Bilgileri	
Adı Soyadı	Ünvanı	Adı Soyadı	Ünvanı
İlhan ELMAS	Okul Müdürü	Çiğdem ÇELİK	Müdür Yardımcısı
Hasan KAYA	Müdür Yardımcısı	Özlem YÜKSEL	Öğretmen
Figen BİLALOĞLU	Öğretmen	Nejla PEHLİVAN	Öğretmen
Sariye MAMAK	Okul Aile Birliği Başkanı	Sariye MAMAK	Veli
Selda UYSAL	Okul Aile Birliği Yönetim Kurulu Üyesi	Selda UYSAL	Veli

1.2. Planlama Süreci:

2024-2028 dönemi stratejik plan hazırlanması süreci Üst Kurul ve Stratejik Plan Ekibinin oluşturulması ile başlamıştır. Ekip tarafından oluşturulan çalışma takvimi kapsamında ilk aşamada durum analizi çalışmaları yapılmış ve durum analizi aşamasında paydaşlarımızın plan sürecine aktif katılımını sağlamak üzere paydaş anketi, toplantı ve görüşmeler yapılmıştır.

Durum analizinin ardından geleceğe yönelim bölümüne geçilerek okulumuzun amaç, hedef, gösterge ve eylemleri belirlenmiştir. Çalışmaları yürüten ekip ve kurul bilgileri üstte verilmiştir.

2. DURUM ANALİZİ

Durum analizi bölümünde okulumuzun mevcut durumu ortaya konularak neredeyiz sorusuna yanıt bulunmaya çalışılmıştır. Bu kapsamda durum analizi bölümünde, aşağıdaki hususlarla ilgili analiz ve değerlendirmeler yapılmıştır;

- *Kurumsal tarihçe*
- *Uygulanmakta olan planın değerlendirilmesi*
- *Mevzuat analizi*
- *Üst politika belgelerinin analizi*
- *Faaliyet alanları ile ürün ve hizmetlerin belirlenmesi*
- *Paydaş analizi*
- *Kuruluş içi analiz*
- *Dış çevre analizi (Politik, ekonomik, sosyal, teknolojik, yasal ve çevresel analiz)*
- *Güçlü ve zayıf yönler ile fırsatlar ve tehditler (GZFT) analizi*
- *Tespit ve ihtiyaçların belirlenmesi*

2.1. Kurumsal Tarihçe

Okulumuz 1970 – 1971 eğitim öğretim yılında, Oğuzlar İlkokulu bünyesinde II. Oğuzlar İlkokulu olarak eğitim ve öğretime açılmıştır. 1971 yılı ocak ayında Yeşilevler Mahallesi'ndeki altı derslik prefabrik barakalara taşınmış ve Yeşilevler Ortaokulu adı verilmiştir. Eğitim öğretim hizmetleri sürerken yeni baraka derslikler inşa edilmiştir.

1973 – 1974 eğitim öğretim yılında Demetevler Lisesi'nin şubesi olarak Oğuzlar İlkokulu bünyesinde açılmış olan Yeşilevler Ortaokulu, 1974–1975 öğretim yılında Yeşilevler İlkokulu bahçesinde kurulan 6 derslik baraka binada müstakil olarak hizmete girmiştir.

Okulumuz Karşıyaka ve Yeşilevler semtlerin arasında kurulmuştur. Hizmete açılmasında etkinliği olan Okul Yaptırma ve Öğrencileri Koruma Derneği üyelerince Yeşilevler Ortaokulu adının verilmesi, Milli Eğitim Gençlik ve Spor Bakanlığı'nın da tescili ile sağlanmıştır.

06.02.1976 tarihinde Ankara Valiliği'nin onayı ile Yeşilevler İlkokulu'nun adı, Babür İlkokulu olarak değiştirilmiştir.

Yeşilevler Ortaokulu 2 Eylül 1988'de, Babür İlkokulu ise 30 Mart 1992 tarihinde yeni binalara taşınmıştır.

1992 yılında okulumuz Yeşilevler İlköğretim Okulu adını almıştır..Ülke genelinde 2012-2013 Eğitim Öğretim yılından itibaren 12 yıllık zorunlu eğitime geçilmesi ile Ankara Valiliği'nin 30.03.2012 tarih ve 6287 sayılı Olurları ile ortaokula dönüştürülmüştür. Mayıs 2016 da okulumuza Şehit İlker Aydın Ortaokulu adı verilmiştir. Okulumuz 2017-2018 Eğitim-Öğretim yılında tam gün eğitime geçmiştir.

Okulumuzda öğrencilerimizin kayıt, nakil, devam-devamsızlık, not, öğrenim belgesi düzenleme işlemleri e-okul yönetim bilgi sistemi üzerinden yapılmaktadır.

Öğretmenlerimizin özlük, derece-kademe, terfi, hizmet içi eğitim, maaş ve ek ders işlemleri mebbis ve kbs sistemleri üzerinden yapılmaktadır. Okulumuzun mali işlemleri ilgili yönetmeliklere uygun olarak yapılmaktadır.

Okulumuzun rehberlik anlayışı sadece öğrenci odaklı değildir. Okulumuzun donanımlı ve güçlü bir rehberlik servisi vardır. Rehber öğretmenimiz öğrenci ve velilere yönelik seminerler düzenlemekte, çeşitli anket ve envanterler uygulamaktadır. Düzenli olarak veli görüşmeleri yapılmaktadır. Okulumuzda davranış problemi gözlemlenen sınıf ve öğrenciler güdülenerek olumlu davranış kazanmalarını sağlamak amaçlanmaktadır. Okulumuzda haftanın belirli günleri sınıflar gezilerek en temiz ve düzenli sınıfı seçilmekte olup en temiz sınıflara çeşitli ödüllendirmeler yapılmaktadır.

Okulumuz İl ve İlçe Milli Eğitim Müdürlüğümüz tarafından düzenlenen sosyal, kültürel ve sportif yarışmalara katılmaktadır. Okulumuzda kültürel geziler, tiyatro, piknik, turnuva, kermes gibi faaliyetler düzenlenmektedir. Belirli gün ve haftalar coşkuyla kutlanmakta ve fotoğrafları okulumuz web sitesinde yayınlanmaktadır.

Okulumuzda öğrencilerimiz için yetiştirme kursları açılmıştır. Bireysel eğitime ihtiyacı olan öğrenciler ile özel olarak ilgilenilmektedir. Beden Eğitimi öğretmenlerimiz öğrenciler turnuvalara hazırlamaktadır. Gönüllü öğretmenlerce yabancı uyruklu öğrencilere okuma yazma kursu açılmaktadır.

2.2. Uygulanmakta Olan Stratejik Planın Deęerlendirilmesi

Uygulanmakta olan 2019-2023 Stratejik Planında belirlenmiř olan;

- 1- Kayıt b6lgemizde yer alan ocukların okullařma oranları artırılacak ve 6đrencilerin uyum ve devamsızlık sorunları da giderilecektir.
- 2- 6đrenme kazanımlarını takip eden ve velileri de s6rece d6hil eden bir y6netim anlayıřı ile 6đrencilerimizin akademik bařarıları ve sosyal faaliyetlere etkin katılımı artırılacaktır.
- 3- Etkin bir rehberlik anlayıřıyla, 6đrencilerimizi ilgi ve becerileriyle orantılı bir řekilde 6st 6đrenime hazır hale getiren daha kaliteli bir kurum yapısına geilecektir.
- 4- Eđitim ve 6đretim faaliyetlerinin daha nitelikli olarak verilebilmesi iin okulumuzun kurumsal kapasitesi, donanımı g6lendirilecektir.

Hedeflerle ilgili alıřmalar y6r6t6lm6ř olup , s6rd6r6lebilirliđin sađlanması adına yeni stratejik plan d6neminde tekrar hedefler arasına alınarak okul k6lt6r6ne d6n6řmesi hedeflenmiřtir.

2.3. Yasal Yükümlülükler ve Mevzuat Analizi

Kamu Yönetim Reformu kapsamında alınan Yüksek Planlama Kurulu kararlarında ve 5018 sayılı kamu Mali Yönetimi ve Kontrol Kanununda, kamu kuruluşlarının stratejik planlamalarını hazırlamaları ve kuruluş bütçelerini bu plan doğrultusunda oluşturmaları öngörülmektedir.

“Kamu idareleri; kalkınma planları, programlar, ilgili mevzuat ve benimsedikleri temel ilkeler çerçevesinde geleceğe ilişkin misyon ve vizyonlarını oluşturmak, stratejik amaçlar ve ölçülebilir hedefler saptamak, performanslarını önceden belirlenmiş olan göstergeler doğrultusunda ölçmek ve bu sürecin izleme ve değerlendirmesini yapmak amacıyla katılımcı yöntemlerle stratejik plan hazırlarlar.

Bu amaçla DPT tarafından, 5018 sayılı Kamu Mali Yönetimi kanununun 9’ uncu maddesine dayanılarak “Kamu İdarelerinde Stratejik Planlamaya İlişkin Usul ve Esaslar Hakkında Yönetmelik” hazırlanmıştır. Bu yönetmeliğe göre; stratejik planlama çalışmalarının kapsamındaki tüm kamu idarelerine yaygınlaştırılması, aşamalı bir geçiş takvimi dahilinde yürütülmüştür. Söz konusu geçiş takvimine göre Milli Eğitim Bakanlığı, 2024-2028 yıllarını kapsayacak olan stratejik planını hazırlayarak yürürlüğe koymuştur.

Tablo 2: Yasal Yükümlülükler

Yasal Yükümlülük (Görevler)	Dayanak(Kanun, Yönetmelik, Genelge Adı ve Numarası)
5018 Sayılı Kamu Mali Yönetimi ve Kontrol Kanununun 60’ inci maddesi ile 22/12/2005 tarihli ve 5436 sayılı kanunun 15’ inci maddesine dayanılarak “Strateji Geliştirme Birimlerinin Çalışma Usul ve Esasları Hakkında Yönetmelik” hazırlanmıştır. Kalkınma planları yıllık programlar ile diğer ilgili programlar dikkate alınarak hazırlanan stratejik planlar, Devlet Planlama Teşkilatı Müsteşarlığı (DPT) ve diğer ilgili kurumların öngörülen süreçlerinden geçerek yürürlüğe girmektedir	5018 Sayılı Kamu Mali Yönetimi ve Kontrol Kanununun 60’ inci maddesi
“Kamu idareleri; kalkınma planları, programlar, ilgili mevzuat ve benimsedikleri temel ilkeler çerçevesinde geleceğe ilişkin misyon ve vizyonlarını oluşturmak, stratejik amaçlar ve ölçülebilir hedefler saptamak, performanslarını önceden belirlenmiş olan göstergeler doğrultusunda ölçmek ve bu sürecin izleme ve değerlendirmesini yapmak amacıyla katılımcı yöntemlerle stratejik plan hazırlarlar. Kamu idareleri, kamu hizmetlerinin istenilen düzeyde ve kalitede sunulabilmesi için bütçeleri ile program ve proje bazında kaynak tahsislerini;	5018 sayılı Kamu Mali Yönetimi kanununun 9’ uncu maddesi

<p>stratejik planlarına, yıllık amaç ve hedefleri ile performans göstergelerine dayandırmak zorundadırlar. Kamu idareleri bütçelerini, stratejik planlarında yer alan misyon, vizyon, stratejik amaç ve hedeflerle uyumlu ve performans esasına dayalı olarak hazırlarlar. Kamu idarelerinin bütçelerinin stratejik planlarda belirlenen performans göstergelerine uygunluğu ve idarelerin bu çerçevede yürütecekleri faaliyetler ile performans esaslı bütçelemeye ilişkin diğer hususları belirlemeye Maliye Bakanlığı yetkilidir.”</p>	
<p>24 Aralık 2005 tarihinde yayımlanan 5436 sayılı Kamu Malî Yönetimi ve Kontrol Kanunu Ayrıca ; MEB Strateji Geliştirme Bakanlığı 2010/14 sayılı genelge, Kasım 1999 tarih ve 2506 sayılı Tebliğler Dergisi yayımlanan Toplam Kalite Yönetimi Uygulama Yönergesi - Şubat 2002 tarih ve 2533 Sayılı TD yayımlanan MEB Taşra Teşkilatı Toplam Kalite Yönetimi Uygulama Projesi ile okulumuzda stratejik plan hazırlanmıştır.</p>	<p>24 Aralık 2005 tarihinde yayımlanan 5436 sayılı Kamu Malî Yönetimi ve Kontrol Kanunu</p>
<p>Her öğrenciye iyi bir vatandaş olmak için gerekli temel bilgi, beceri, davranış ve alışkanlıkları kazandırmak; onu milli ahlak anlayışına uygun olarak yetiştirmek.</p>	<p>* 1739 sayılı kanunun23. maddesi, *222 sayılı kanunun 1. maddesi, *İlköğretim Kurumları Yönetmeliğinin 5. Maddesi</p>
<p>Her öğrenciyi ilgi, istidat ve kabiliyetleri yönünden yetiştirerek hayata ve üst öğrenime hazırlamak</p>	<p>* 1739 sayılı kanunun *23. maddesi.</p>
<p>Öğrencilere, Atatürk ilke ve inkılâplarını benimsetme; Türkiye Cumhuriyeti Anayasası'na ve demokrasinin ilkelerine, insan hakları, çocuk hakları ve uluslararası sözleşmelere uygun olarak haklarını kullanma, başkalarının haklarına saygı duyma, görevini yapma ve sorumluluk yüklenebilen birey olma bilincini kazandırmak</p>	<p>* İlköğretim Kurumları Yönetmeliği'nin 5. Maddesi</p>
<p>Öğrencilere, toplumun bir üyesi olarak kişisel sağlığının yanı sıra ailesinin ve toplumun sağlığını korumak için gerekli bilgi ve beceri, sağlıklı beslenme ve yaşam tarzı konularında bilimsel geçerliliği olmayan bilgiler yerine, bilimsel bilgilerle karar verme alışkanlığını kazandırmak,</p>	<p>* İlköğretim Kurumları Yönetmeliği'nin 5. Maddesi</p>

2.4. Üst Politika Belgeleri Analizi

Tablo 3. Üst Politika Belgeleri Analizi Tablosu

Üst Politika Belgesi	İlgili Bölüm/Referans	Verilen Görevler/İhtiyaçlar
1	MEB Stratejik Planı	Tümü
2	Yenimahalle İlçe MEM Stratejik Planı	Tümü
3	12. Kalkınma Planı	Tümü

2.5. Faaliyet Alanları ile Ürün/Hizmetlerin Belirlenmesi

2024-2028 stratejik plan hazırlık sürecinde okulumuz faaliyet alanları ile ürün ve hizmetlerinin belirlenmesine yönelik çalışmalar yapılmıştır. Bu kapsamda birimlerinin yasal yükümlülükleri, standart dosya planı ve kamu hizmet envanteri incelenmiştir

Stratejik plan çalışmaları çerçevesinde sürece yönelik olarak gerçekleştirilen faaliyetler şunlardır:

- Stratejik planlama ekibi kurulmuştur.
- Stratejik planlama ekibi üyelerinin konuyla ilgili eğitimleri sağlanmıştır.
- İlçe Milli Eğitim Müdürlüğü'nün stratejik planlama ile ilgili yaptığı tüm rehberlik çalışmalarına katılım sağlanmıştır.
- Stratejik planlama sürecinde kullanılacak olan rehber kitap edinilmiştir (Eğitimde Stratejik Planlama, MEB Strateji Geliştirme Başkanlığı)
- Stratejik planın temel alacağı vizyon ve misyon ifadeleri hakkında tüm paydaşların farkındalığı sağlanmıştır.

Tablo 4: Faaliyet Alanları

FAALİYET ALANI: EĞİTİM	FAALİYET ALANI: YÖNETİM İŞLERİ
Hizmet-1 Rehberlik Hizmetleri <ul style="list-style-type: none">• Bireysel, eğitsel, mesleki rehberlik• Veli• Öğrenci• Öğretmen	Hizmet-1 Öğrenci İşleri Hizmeti <ul style="list-style-type: none">• Kayıt• Nakil işleri• Devam devamsızlık• Sınıf geçme• Bursluluk•
Hizmet-2 Sosyal-Kültürel Etkinlikler <ul style="list-style-type: none">• Halk oyunları• Koro• Satranç• Geleneksel Çocuk Oyunları• Şiir Dinletisi	Hizmet-2 Öğretmen İşleri Hizmeti <ul style="list-style-type: none">• Derece terfi• Hizmet içi eğitim• Özlük hakları• İzin-Rapor• Maaş
Hizmet-3 Spor Etkinlikleri <ul style="list-style-type: none">• Futbol• Voleybol• Basketbol	

FAALİYET ALANI: ÖĞRETİM	FAALİYET ALANI: ORGANİZASYON
Hizmet-1 Müfredatın İşlenmesi	Hizmet-1 Kurumu Temsil Etme <ul style="list-style-type: none"> • Kurul ve komisyonların oluşturulması • Protokol kuralları
Hizmet-2 Kurslar <ul style="list-style-type: none"> • DYK Kursu • Spor Egzersiz Çalışmaları 	Hizmet-2 Kurum Kültürü Oluşturma <ul style="list-style-type: none"> • Personelin gelişimi için seminerlere Katılım • Personel ziyaretleri • Yemek, piknik düzenleme

Okul İçin Ürün/Hizmet Listesi

Öğrenci kayıt, kabul ve devam işleri	Eğitim hizmetleri
Öğrenci başarısının değerlendirilmesi	Öğretim hizmetleri
Sınav işleri	Toplum hizmetleri
Sınıf geçme işleri	Kulüp çalışmaları
Öğrenim belgesi düzenleme işleri	Rehberlik
Personel işleri	Sosyal, kültürel ve sportif etkinlikler
Öğrenci davranışlarının değerlendirilmesi	Burs hizmetleri
Öğrenci sağlığı ve güvenliği	Bilimsel araştırmalar
Okul çevre ilişkileri	Mezunlar (Öğrenci)

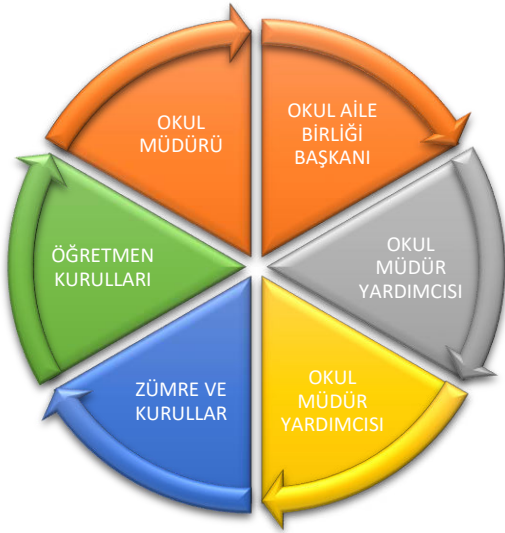
2.6. Paydaş Analizi

İç paydaşlar, Okul müdürü, müdür yardımcısı, öğretmenler, öğrenciler, destek personeli ve okul aile birliği üyeleridir.

Dış paydaşlar, veliler, Yenimahalle İlçe Milli Eğitim Müdürlüğü, Ankara il Milli Eğitim Müdürlüğü, Din Öğretimi Genel Müdürlüğü, Ankara Valiliği, kamu kurum ve kuruluşları, Yeşilevler muhtarlığı, sivil toplum ve özel sektör kuruluşlarıdır.

Kurumumuzun temel paydaşları öğrenci, veli ve öğretmen olmakla birlikte eğitimin dışsal etkisi nedeniyle okul çevresinde etkileşim içinde olunan geniş bir paydaş kitlesi bulunmaktadır. Paydaşlarımızın görüşleri anket, toplantı, dilek ve istek kutuları, elektronik ortamda iletilen önerilerde dâhil olmak üzere çeşitli yöntemlerle sürekli olarak alınmaktadır.

Kurumumuzun temel paydaşları öğrenci, veli ve öğretmen olmakla birlikte eğitimin dışsal etkisi nedeniyle okul çevresinde etkileşim içinde olunan geniş bir paydaş kitlesi bulunmaktadır. Paydaşlarımızın görüşleri anket, toplantı, dilek ve istek kutuları, elektronik ortamda iletilen önerilerde dâhil olmak üzere çeşitli yöntemlerle sürekli olarak alınmaktadır.



Paydaş anketlerine ilişkin ortaya çıkan temel sonuçlara alta yer verilmiştir

ÖĞRETMEN GÖRÜŞ VE DEĞERLENDİRMELERİ ANKETİ SONUÇLARI (%)

Sıra No	MADDELER	KATILMA DERECEŚİ				
		Kesinlikle Katılıyor	Katılıyor	Kararsız	Kısmen Katılıyor	Katılmıyor
1	Okulumuzda alınan kararlar, çalışanların katılımıyla alınır.	10	60	10	10	10
2	Kurumdaki tüm duyurular çalışanlara zamanında iletilir.	30	50	10	5	5
3	Her türlü ödüllendirmede adil olma, tarafsızlık ve objektiflik esastır.	60	20	10	5	5
4	Kendimi, okulun değerli bir üyesi olarak görürüm.	40	35	15	5	5
5	Çalıştığım okul bana kendimi geliştirme imkânı tanımaktadır.	20	20	45	5	5
6	Okul, teknik araç ve gereç yönünden yeterli donanıma sahiptir.	10	35	40	10	15
7	Okulda çalışanlara yönelik sosyal ve kültürel faaliyetler düzenlenir.	5	5	40	25	35
8	Okulda öğretmenler arasında ayırım yapılmamaktadır.	65	15	8	8	4
9	Okulumuzda yerelde ve toplum üzerinde olumlu etki bırakacak çalışmalar yapmaktadır.	13	27	25	25	5
10	Yöneticilerimiz, yaratıcı ve yenilikçi düşüncelerin üretilmesini teşvik etmektedir.	20	25	40	5	5
11	Yöneticiler, okulun vizyonunu, stratejilerini, iyileştirmeye açık alanlarını vs. çalışanlarla paylaşır.	41	39	4	8	7
12	Okulumuzda sadece öğretmenlerin kullanımına tahsis edilmiş yerler yeterlidir.	30	40	15	14	1
13	Alanıma ilişkin yenilik ve gelişmeleri takip eder ve kendimi güncellerim.	20	22	38	12	8

Öğretmen Anketi Sonuçları:

Olumlu (Başarılı) yönlerimiz: Aidat değeri yüksek, okulu benimseyen, eşit ve adil davranıldığına inanılmaktadır. Öğretmenler arası işbirliği yapılmaktadır. Yapılacak çalışmalarda öğretmenin fikri alınmaktadır.

Olumsuz (başarısız) yönlerimiz: Öğretmenler yenilik ve gelişimi yeterince takip edemediğini düşünmekte, okul teknik araç ve gereç açısından yeterli değildir, okulda yerelde ve toplum üzerinde olumlu etki yaratacak çalışmalar düzenlenmemektedir.

ÖĞRENCİ GÖRÜŞ VE DEĞERLENDİRMELERİ ANKETİ SONUÇLARI (%)

Sıra No	MADDELER	KATILMA DERECEŚİ				
		Kesinlikle Katılıyor	Katılıyor	Kararsız	Kısmen Katılıyor	Katılmıyor
1	Öğretmenlerimle ihtiyaç duyduğumda rahatlıkla görüşebilirim.	44	26	12	15	3
2	Okul müdürü ile ihtiyaç duyduğumda rahatlıkla konuşabiliyorum.	28	42	10	15	5
3	Okulun rehberlik servisinden yeterince yararlanabiliyorum.	52	20	9	11	8
4	Okula ilettiğimiz öneri ve isteklerimiz dikkate alınır.	35	39	13	7	6
5	Okulda kendimi güvende hissediyorum.	27	39	13	13	8
6	Okulda öğrencilerle ilgili alınan kararlarda bizlerin görüşleri alınır.	14	25	26	18	17
7	Öğretmenler yeniliğe açık olarak derslerin işlenişinde çeşitli yöntemler kullanmaktadır.	20	24	16	28	12
8	Derslerde konuya göre uygun araç gereçler kullanılmaktadır.	65	17	6	7	5
9	Teneffüslerde ihtiyaçlarımı giderebiliyorum.	65	25	3	4	3
10	Okulun içi ve dışı temizdir.	8	12	12	28	40
11	Okulun binası ve diğer fiziki mekânlar yeterlidir.	25	38	14	15	8
12	Okul kantininde satılan malzemeler sağlıklı ve güvenlidir.	25	37	22	6	10
13	Okulumuzda yeterli miktarda sanatsal ve kültürel faaliyetler düzenlenmektedir.	13	30	27	22	8

Öğrenci Anketi Sonuçları:

Olumlu (Başarılı) yönlerimiz: Öğrencilerin idare, öğretmen ve rehberlik servisi ile iletişimi güçlüdür. Kendilerini okulda güvende hissetmektedirler. Sanatsal ve kültürel faaliyetler düzenlenmesinden mutludurlar.

Olumsuz (başarısız) yönlerimiz : Öğrencilerle ilgili alınan kararlarda kendi görüşlerinin de alınmasını istemektedirler. Öğretmenlerin kullandığı yöntem ve tekniklerin artırılması beklenmektedir. Okulum iç ve dış temizliğini yeterli bulmamaktadırlar.

VELİ GÖRÜŞ VE DEĞERLENDİRMELERİ ANKETİ SONUÇLARI (%)

Sıra No	MADDELER	KATILMA DERESESİ				
		Kesinlikle Katılıyorum	Katılıyorum	Kararsızım	Kısmen Katılıyorum	Katılmıyorum
1	İhtiyaç duyduğumda okul çalışanlarıyla rahatlıkla görüşebiliyorum.	30	40	12	13	5
2	Bizi ilgilendiren okul duyurularını zamanında öğreniyorum.	25	45	17	10	3
3	Öğrencimle ilgili konularda okulda rehberlik hizmeti alabiliyorum.	24	42	16	11	7
4	Okula ilettiğim istek ve şikâyetlerim dikkate alınıyor.	33	41	12	8	6
5	Öğretmenler yeniliğe açık olarak derslerin işlenişinde çeşitli yöntemler kullanmaktadır.	26	20	38	10	6
6	Okulda yabancı kişilere karşı güvenlik önlemleri alınmaktadır.	25	40	14	13	8
7	Okulda bizleri ilgilendiren kararlarda görüşlerimiz dikkate alınır.	32	11	42	10	5
8	E-Okul Veli Bilgilendirme Sistemi ile okulun internet sayfasını düzenli olarak takip ediyorum.	28	42	10	15	5
9	Çocuğumun okulunu sevdiğini ve öğretmenleriyle iyi anlaşmış olduğunu düşünüyorum.	25	35	18	12	10
10	Okul, teknik araç ve gereç yönünden yeterli donanıma sahiptir.	26	16	35	15	8
11	Okul her zaman temiz ve bakımlıdır.	20	40	18	12	10
12	Okulun binası ve diğer fiziki mekânlar yeterlidir.	24	39	15	14	8
13	Okulumuzda yeterli miktarda sanatsal ve kültürel faaliyetler düzenlenmektedir.	20	35	20	15	10

Veli Anketi Sonuçları:

Olumlu (Başarılı) yönlerimiz: İhtiyaç duyduklarında okul çalışanlarıyla rahatlıkla görüşebilmektedirler. Öğrencileri ile ilgili rehberlik hizmeti alabilmektedirler. E okul ve okulun internet sayfasını kullanmaktadırlar.

Olumsuz (başarısız) yönlerimiz: Okulun teknik araç ve gereç yönünden yeterli donanıma sahip olması konusunda, velileri ilgilendiren kararlarla ilgili görüşleri alınmasını beklemektedirler.

Okulumuzun gelişebilmesi, eğitim kalitesini artırabilmesi, çağdaş ve modern eğitim teknolojileri ile donatılabilmesi, ancak tüm paydaşlarının desteği ile mümkün olabilecektir. Bu amaçla okulumuzun paydaşlarını belirleyerek, onların durumlarını da dikkate alacak şekilde stratejiler belirlenmiştir.

Tüm paydaşların, ortak bir iyileşme ve kalite geliştirmesi sağlayabilmesi için karşılıklı bilgilendirilme ve görüş alışverişi yapılması gerekliliği çerçevesinde, belirli dönemlerde paydaş analizi çerçevesinde toplantılar düzenlenmesi planımızda yer almaktadır. Şehit İlker Aydın Ortaokulu Paydaş Listesi aşağıda verilmiştir.

Müdürlüğümüzün bu kapsamda paydaşları şu şekilde belirlenmiştir:

Tablo 5: Paydaş Analizi

PAYDAŞLAR	İÇ PAYDAŞL AR	DIŞ PAYDAŞLAR			YARARLANICI
		Temel Ortak	Stratejik Ortak	Tedarikçi	
	Çalışanlar , Birimler				Müşteri, Hedef kitle
Millî Eğitim Bakanlığı		XX	XX		XX
Valilik		XX	XX		
Yenimahalle Kaymakamlığı		XX	XX	XX	XX
M.E.M. Çalışanları		XX		XX	XX
İlçe M.E.M		XX	XX	X	
Okullar ve Bağlı Kurumlar			X		
Öğretmenler ve Diğer Çalışanlar	XX				XX
Öğrenciler ve Veliler	XX			XX	XX
Okul Aile Birliği	XX			XX	XX
Üniversite			XX		
Belediyeler			XX	XX	XX
Güvenlik Güçleri (Emniyet, Jandarma)			XX		
Bayındırlık ve İskân Müdürlüğü			XX		
Sosyal Hizmetler Müdürlüğü			XX		
Gençlik ve Spor Müdürlüğü			XX	XX	XX
Sağlık Müdürlüğü			XX	XX	XX
Kültür Müdürlüğü			XX	XX	XX
Hayırseverler		XX	XX	XX	XX
Sivil Toplum Örgütleri Medya			X		

XX: Tamamı X : Bir kısmı

Paydaş Önceliklendirme Matrisi

Tablo 6: Paydaş Önceliklendirme Matrisi

Paydaş	İç Paydaş	Dış Paydaş	Yararlanıcı (Müşteri)	Neden Paydaş?	Önceliği
MEB		X		Bağlı olduğumuz merkezi idare	1
Valilik		XX		Mevzuata bağlı ortak	1
Yenimahalle Kaymakamlığı		X	X	Bağlı olduğumuz merkezi idare	1
İl MEM		X		Mevzuata bağlı ortak	1
Öğrenciler			X	Hizmetlerimizden yararlandıkları için	1
İlçe MEM				Bağlı olduğumuz Kurum	1
Okul Yöneticileri	XX			Kurum çalışanı oldukları için	1
Öğretmenler	XX		XX	Kurum çalışanı oldukları ve hizmetlerden yararlandıkları için	1
Öğrenciler	XX		XX	Hizmetlerden yararlandıkları için	1

XX: Tamamı X : Bir kısmı

Yararlanıcı Ürün/Hizmet Matrisi

Tablo 7: Yararlanıcı Ürün/Hizmet Matrisi

Ürün/Hizmet Yararlanıcı (Müşteri)	Eğitim-Öğretim (Öğün-	Yatılılık-Bursluluk	Nitelikli İşgücü	AR-GE, Projeler,	Altyapı, Donatım Yatırım	Yayım	Rehberlik, Kurs, Sosyal etkinlikler	Mezunlar (Öğrenci)	Ölçme-Değerlendirme
Öğrenciler	XX	X			X	X	X		
Veliler							X		
Üniversiteler			X	X				X	
Medya			X	X					
Uluslar arası kuruluşlar				X		X			
Meslek Kuruluşları			X	X					
Sağlık kuruluşları			X						
Diğer Kurumlar									X

XX: Tamamı X : Bir kısmı

2.7. Okul/Kurum İçi Analiz

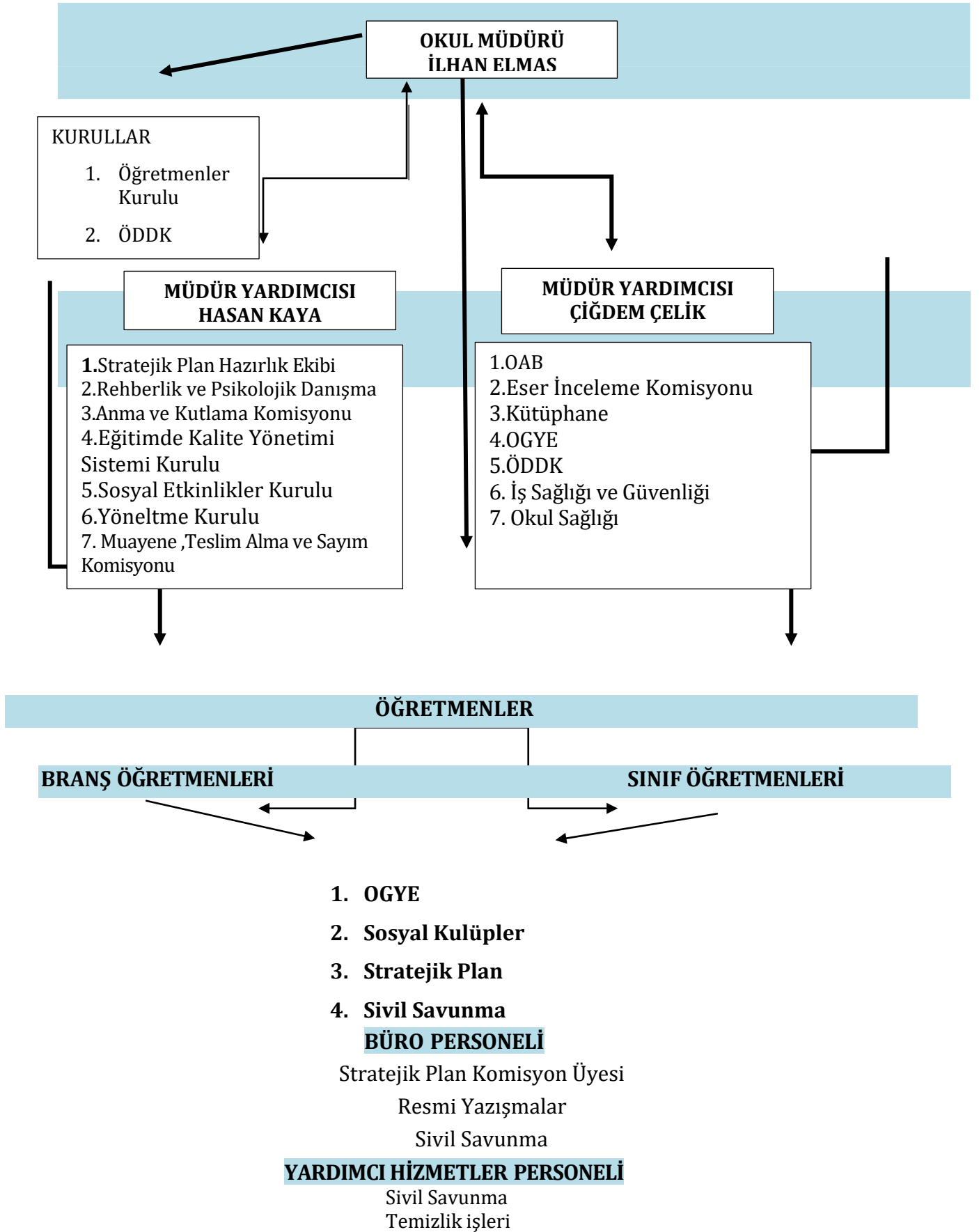
Kurum İçi Analiz

Okul Müdürü tarafından, Müdür Yardımcılarının görev dağılımı yapılarak, işlerin uyumlu bir şekilde yürütülmesi ve süreklilik kazanması sağlanmıştır. İdarecilerin ve öğretmenlerin, seminerlere katılması sağlanarak, sınıflarda etkili performans göstermeleri sağlanmıştır. Şehit İlker Aydın Ortaokulu Müdürlüğünün, fiziki koşulları gerektiğinde yenilenerek, okulun niteliğinin devamlılığı etkin kılınmıştır. Okul çalışanlarıyla, öğrenciler arasında etkili iletişim sağlamanın formülleri çıkartılmıştır.

Bunlar:

- Sorunun çözümüne hâkim olma,
- Çözüm yolları geliştirme,
- Sakin bir üslupla iletişim kurma,
- İkna edici olma,
- Öğrencinin dolayısıyla velinin memnuniyeti şeklinde sıralanabilir.

2.7.1 Okul Teşkilat Şeması



Okul Künyesi

Okulumuzun temel girdilerine ilişkin bilgiler altta yer alan okul künyesine ilişkin tabloda yer almaktadır.

Tablo 8: Temel Bilgiler Tablosu- Okul Künyesi

İli: ANKARA		İlçesi: Yenimahalle			
Adres:	Yeşilevler Mahallesi Şehit Harun Parlak Caddesi No:11	Coğrafi Konum (link):	https://goo.gl/maps/PzRqfQgfAG42		
Telefon Numarası:	Tel: 0312 346 35 28	Faks Numarası:	Fax: 0312 336 37 93		
e- Posta Adresi:	711452@meb.k12.tr	Web sayfası adresi:	http://sehitilkeraydinortaokulu.meb.k12.tr/		
Kurum Kodu:	711452	Öğretim Şekli:	Tam Gün		
Okulun Hizmete Giriş Tarihi: 1970		Toplam Çalışan Sayısı	89		
Öğrenci Sayısı:	Kız	364	Öğretmen Sayısı	Kadın	56
	Erkek	380		Erkek	12
	Toplam	744		Toplam	68
Derslik Başına Düşen Öğrenci Sayısı	25	Şube Başına Düşen Öğrenci Sayısı	25		
Öğretmen Başına Düşen Öğrenci Sayısı	12	Şube Başına 30'dan Fazla Öğrencisi Olan Şube Sayısı	2		
Öğrenci Başına Düşen Toplam Gider Miktarı	150 TL	Öğretmenlerin Kurumdaki Ortalama Görev Süresi	5		

Okulumuz Bina ve Alanları

Okulumuzun binası ile açık ve kapalı alanlarına ilişkin temel bilgiler altta yer almaktadır.

Tablo 9: Okul Yerleşkesine İlişkin Bilgiler

Okul Bölümleri		Özel Alanlar	Var	Yok
Okul Kat Sayısı	4+4	Çok Amaçlı Salon	X	
Derslik Sayısı	46	Çok Amaçlı Saha		X
Derslik Alanları (m2)	45	Kütüphane	X	
Kullanılan Derslik Sayısı	35	Fen Laboratuvarı		X
Şube Sayısı	30	Bilgisayar Lb.		X
İdari Odaların Alanı (m2)	48+35	İş Atölyesi		X
Öğretmenler Odası (m2)	72+55	Beceri Atölyesi		X
Okul Bahçesi (Açık Alan)(m2)	9400	BT sınıfı	X	
Okul Kapalı Alan (m2)	5935	Pansiyon		X
Çok amaçlı salon (m ²)	55+45			
Kantin (m2)	15			
Tuvalet Sayısı	52			
Kütüphane (m ²)	35			

Sınıf ve Öğrenci Bilgileri

Okulumuzda yer alan sınıfların öğrenci sayıları alttaki tabloda verilmiştir.

Tablo 10

SINIFI	Kız	Erkek	Toplam	SINIFI	Kız	Erkek	Toplam
5/A	7	16	23	7/E	12	12	24
5/B	7	10	17	7/F	13	13	26
5/C	9	9	18	7/G	12	12	24
5/D	11	7	18	8/A	15	8	23
5/E	9	9	18	8/B	10	13	23
5/F	6	11	17	8/C	14	10	24
5/G	9	8	17	8/D	13	12	25
5/H	11	10	21	8/E	9	13	22
6/A	13	17	30	8/F	14	9	23
6/B	14	17	31	8/G	12	12	24
6/C	12	17	29	8/H	14	11	25
6/D	12	17	29				
6/E	14	13	27				
6/F	12	16	28				
6/G	19	12	31				
7/A	14	14	28				
7/B	13	12	25				
7/C	13	15	28				
7/D	13	13	26				
5-HAFİF ZİHİNSEL A ŞUBESİ	1	2	3	6-HAFİF ZİHİNSEL B ŞUBESİ	1	3	4
7-HAFİF ZİHİNSEL A ŞUBESİ	2	1	3	6-HAFİF ZİHİNSEL A ŞUBESİ	2	2	4
7-HAFİF ZİHİNSEL B ŞUBESİ	2	-	2	6-HAFİF OTİSTİK A ŞUBESİ	0	2	2
8-HAFİF ZİHİNSEL B ŞUBESİ	-	2	2				

Çalışan Bilgileri

Okulumuzun çalışanlarına ilişkin bilgiler altta yer alan tabloda belirtilmiştir.

Tablo 11: Çalışan Bilgileri Tablosu

Unvan*	Erkek	Kadın	Toplam
Okul Müdürü ve Müdür Yardımcısı	2	1	3
Sınıf Öğretmeni	-	-	-
Branş Öğretmeni	10	56	66
Rehber Öğretmen	0	2	2
İdari Personel	0	0	0
Yardımcı Personel		5	5
Güvenlik Personeli	0	1	1
Toplam Çalışan Sayıları	12	65	77

2.7.2. İnsan Kaynakları

Şehit İlker Aydın Ortaokulu 76 personelle hizmet vermeye devam etmektedir. Yöneticilerin, öğretmenlerin eğitim durumları aşağıdaki tabloda verilmiştir.

Tablo 12. Öğretmenlerin Hizmet Süreleri (2024 Yılı İtibarıyla)

Hizmet Süreleri	Kadın	Erkek	%	Toplam
1-3 Yıl	-	1	1	1
4-6 Yıl	2	-	3	2
7-10 Yıl	11	1	18	12
11-15 Yıl	6	3	13	9
16-20	15	5	30	20
20 ve üzeri	19	5	35	24

Tablo 13: İdareci sayısı

Sıra Nu.	Görevi	Erkek	Kadın	Toplam
1	Müdür	1	-	1
2	Md. Yrd.	1	1	2

Tablo 14. İdari Personelin Hizmet Süresine İlişkin Bilgiler

Hizmet Süreleri	2024 Yılı İtibarıyla	
	Kişi Sayısı	%
1-4Yıl	0	0
5-6Yıl	0	0
7-10Yıl	0	0
10 Yıl Üzeri	3	100

Tablo 15. Okul/Kurumda Oluşan Yönetici Sirkülasyonu Oranı

	Yıl İçerisinde Okul/Kurumdan Ayrılan Yönetici Sayısı			Yıl İçerisinde Okul/Kurumda Göreve Başlayan Yönetici Sayısı		
	2021	2022	2023	2021	2022	2023
TOPLAM	3	8	2	0	5	2

Tablo 16: 2024 Yılı İtibari İle Şehit İlker Aydın Ortaokulu Çalışanlarının Eğitim Düzeyi

Okullar	Kadrolu Kurum Çalışanları Öğrenim Durumu (Kişi)	Görevlendirme Çalışanların Öğrenim Durumu (Kişi)	Sözleşmeli Personelin Öğrenim Durumu (Kişi)	Toplam (Kişi)
Lise	-	-	-	-
Ön Lisans	-	-	-	-
Lisans	59	8	-	67
Yüksek Lisans	9	-	-	9
Toplam(Kişi)	68	8	-	76

Tablo 17: Öğretmenlere İlişkin Bilgiler (2024)

	Branşı	Erkek	Kadın	Toplam
1	Özel Eğitim Öğretmeni	-	4	4
2	Rehber Öğretmen	-	2	2
3	Türkçe Öğretmeni	1	8	9
4	Matematik Öğretmeni	1	7	8
5	Fen ve Teknoloji Öğretmeni	1	7	8
6	Sosyal Bilgiler Öğretmeni	-	5	5
7	İngilizce Öğretmeni	-	7	7
8	Görsel San. Öğretmeni	2	1	3
9	Teknoloji Tasarım Öğretmeni	-	6	6
10	Beden Eğitimi Öğretmeni	3	3	6
11	Din kültürü ve Ahlak Bilgisi Öğretmeni	1	3	4
12	Müzik Öğretmeni	-	2	2
13	Bilişim Teknolojileri Öğretmeni	2	-	2
14	BTR (Formatör) Öğretmen	1	-	1
	TOPLAM	11	55	66

Tablo 18: Öğretmenlerin Yaş İtibari ile Dağılımı (2024)

Yaş Düzeyleri	2024 Yılı	
	Kişi Sayısı	%
20-30	1	0,67
31-40	28	18,76
41-50	27	18,09
51+...	11	7,37

Tablo 19: İdarecilerin Katıldığı Hizmet İçi Programlar (2018-2024)

Adı Soyadı	Görevi	Katıldığı Çalışmanın Adı			
İlhan ELMAS	MÜDÜR	Çalışanların Temel İş Sağlığı ve Güvenliği Eğitimi	2024		
		MEB Birim Amirlerinin Öğretmen Bilgilendirme Semineri	2023		
		Özel Yetenekli Öğrencilerin Ayırt Edici Özellikleri Semineri	2023		
		Zaman Yönetimi Semineri	2023		
		Afet Sonrası Ruh Sağlığı Semineri	2023		
		Çocuk ve Ergenlerde Kayıp ve Yas Semineri	2023		
		Bağımlılıkla Mücadele Semineri	2022		
		Çöpün Yolculuğu ve Geri Dönüşüm Semineri	2022		
		Fatih Projesi Okullar Envanter Giriş Modülü Kullanımı Semineri	2022		
		Başöğretmenlik Eğitim Programı Semineri	2022		
		Merhamet ve Yavaşlamak Semineri	2022		
		İhmal ve İstismar Semineri	2022		
		Çocuklarda Sorumluluk Bilinci Oluşturma Eğitimi Semineri	2022		
		(SRC) Teorik ve Uygulama Sınav Sorumlusu Semineri	2022		
		Okul Yöneticilerinin Kapsayıcı Eğitim Bağlamında Uzaktan Eğitim, Tasarım ve Yönetim Becerilerinin Geliştirilmesi Kursu	2020		
		YÖGEP semineri 1-2-3-4	2022		
		İlk Yardım Eğitimi Kursu	2022		
		Etik Eğitimi Semineri	2023		
				Öğretmenlik Uygulaması Danışmanlığı Eğitimi Kursu	2021
				Okul Tabanlı Afet Eğitimi Semineri	2019
		Kapsayıcı Eğitim Afetten Etkilenmiş Çocuklarla Çalışma Kursu	2018		

HASAN KAYA	MÜDÜR YARDIMCISI	MEB Birim Amirleri Öğretmen Bilgilendirme Semineri	2023
		Okul Kültürünün Geliştirilmesi Semineri	2023
		Çalışanların İş Sağlığı ve Güvenliği Semineri	2023
		Etik eğitimi Semineri	2023
		Akran Zorbalığı Semineri	2023
		Uzman Öğretmenlik Eğitim Programı Semineri	2022
		Proje Danışmanlığı Semineri	2021
		Sorumluluk, Liderlik ve Değerler Eğitimi Semineri	2022
		Çevre ve İklim Değişikliği Semineri	2022
		Öğretmen Olmak Semineri	2022
		Merhamet ve Yavaşlamak Semineri	2022
		İnsan Hakları, Demokrasi ve Adalet Eğitimi Semineri	2022
		Çocuklarda Sorumluluk Bilinci Oluşturma Semineri	2022
İlk Yardım Eğitimi Kursu	2024		

Tablo 20: Destek Personeli (Hizmetli- Memur) İlişkin Bilgiler (2024)

Sıra Nu.	Görevi	Erkek	Kadın	Toplam
1	Memur	-	-	-
2	Hizmetli	-	5	5
3	Güvenlik Personeli	-	1	1

Tablo 21: 2024 Yılı Kurumdaki Mevcut Hizmetli/ Memur Sayısı:

ÇALIŞANIN UNVANI	SAYISI
Okul Müdürü	1
Müdür Yardımcısı	2
Öğretmenler	
Kadrolu	66
Görevlendirme	7
Ek Ders Karşılığı Görevlendirilen	-
Ücretsiz / Doğum İzinde Olan	1
Büro Memuru	
Yardımcı Hizmetler	5
Güvenlik Personeli	1
TOPLAM	83

Tablo 22: Çalışanların Görevleri

Çalışanın Unvanı	Görevleri
Okul Müdürü	Öğretmenleri, personeli, öğrencileri ve velileri yönetir ve okulun günlük işleyişini denetler. Okul müdürleri, eğitim programlarını, öğretim metotlarını ve okul hedeflerini belirler ve bu hedeflerin gerçekleştirilmesi için çalışır.
Müdür Yardımcısı	Okulla ilgili yönetim işlerine destek olur. Okulun her türlü yazışma, yönetim, güvenlik, bakım, beslenme ve etkinlik gibi işleri ile ilgilenir.
Rehber Öğretmen	Öğrencilerin akademik başarılarına, kişisel gelişimlerine ve kariyer planlamalarına rehberlik eder. Öğrencilere sınavlara hazırlık sürecinde yol gösterir ve hedefler belirler. Öğrencilere rehberlik ve danışmanlık hizmeti sunar ve öğrenciyi eğitim süreci ile ilgili bilgilendirir.
Öğretmenler	Ders programları hazırlamak, öğrencilere ders anlatmak, sınavlar ve ödevler hazırlamak, öğrencilerin performansını takip etmek ve raporlamak, öğrencilerin gelişimlerini izlemek, velilerle iletişim kurmak, okul yönetimi ile işbirliği yapmak, öğrencilere etik değerleri öğretmektir.
Güvenlik	Okul içerisinde oluşabilecek gasp, hırsızlık gibi olayların önüne geçmek, Okul içinde gerçekleşebilecek yangın ve deprem gibi durumlarda hızlı ve güvenli tahliye yapmak, Okul dışında oluşabilecek riskleri engellemek.
Yardımcı Hizmetler Personeli	Hizmet yerlerini temizleme, aydınlatma ve ısıtma işlerinde çalışmak.

Tablo 23: Okul/Kurum Rehberlik Hizmetleri (Ocak 2024)

Mevcut Kapasite				Mevcut Kapasite Kullanımı ve Performans					
Psikolojik Danışman Norm Sayısı	Görev Yapan Psikolojik Danışman Sayısı	İhtiyaç Duyulan Psikolojik Danışman	Görüşme Odası Sayısı	Danışmanlık Hizmeti Alan			Rehberlik Hizmetleri İle İlgili Düzenlenen Eğitim/Paylaşım Toplantısı Vb.		
				Öğrenci	Öğretmen	Veli Sayısı	Öğretmenlere	Öğrenci	Veliler
2	2	0	2	744	73	744	2	9	2

Kurum Dışı Analiz

Küreselleşme sürecinin hız kazanması ülkeler ve insanlar arasındaki ilişkileri artırmakta ve ülkelerin büyümesi ve gelişmesine önemli fırsatlar sunmaktadır. Mevcut potansiyellerini kullanarak bu fırsatları değerlendirebilen ülkeler kalkınma sürecini başarıyla sürdürüp gelecekte dünyanın önde gelen ülkeleri arasında yer alacaktır. Ayrıca politik, ekonomik, sosyal ve teknolojik alandaki küresel eğilimler eğitim ve öğretim sistemlerinden beklentileri de etkilemekte ve değiştirmektedir.

Bilgi ve iletişim teknolojilerindeki gelişmeler bilgiye ulaşım imkânlarını geliştirerek geleneksel eğitim anlayışını değiştirmiştir. Eğitim ve öğretimde kullanılan yeni teknolojiler eğitim sisteminin unsurlarını güçlü bir şekilde etkilemektedir. Eğitim ve öğretimde fırsat eşitliğinin artırılması ve hizmet sunumunun iyileştirilmesi amacıyla yeni teknolojilerin eğitim ve öğretim ortamlarına transferi hayati önem taşımaktadır.

Günümüzde ekonomik ve siyasi güç dengeleri değişmektedir. Bazı ülke ve bölgeler yeni küresel güç merkezi olma yolunda ilerlerken bazı ülkeler mevcut güçlerini korumak için çaba sarf etmektedir. Küresel güç merkezi olma yolunda ilerleyen ülkeler ve mevcut güç dengesine sahip ülkeler arasında etkileşim ve karşılıklı bağımlılık giderek artmaktadır. Bu nedenle ülkeler arasındaki ekonomik ilişkiler giderek derinleşmekte ve sınırlar arasındaki geçirgenlik artmaktadır. Bu durum işgücünün hareketliliğini de beraberinde getirmektedir. Bu kapsamda nitelikli işgücünü yetiştirmek tek başına yeterli olmamakta aynı zamanda bu iş gücü potansiyelini ekonomik değere dönüştürmek için üretim süreçlerinde yüksek katma değer oluşturan aşamalara hâkim olmak önem arz etmektedir. Yakın gelecekte, genç nüfusa sahip gelişmekte olan ülkeler, yaşlı nüfuslu ülkelere oranla işgücü açısından avantajlı konumda olacaklardır. Ülkemiz nitelikli insan gücünün yetiştirilmesine dönük eğitim-sanayi işbirliği politikalarını güçlendirdiği takdirde içinde bulunduğu demografik fırsat penceresinden faydalanma imkânına sahiptir.

2.7.3.Teknolojik Düzey

Teknolojik kaynaklar başta olmak üzere okulumuzda bulunan çalışır durumdaki donanım malzemesine ilişkin bilgiye alttaki tabloda yer verilmiştir.

Tablo 24: Teknolojik Kaynaklar Tablosu

Akıllı Tahta Sayısı	53	TV Sayısı	2
Masaüstü Bilgisayar Sayısı	75	Yazıcı Sayısı	9
Taşınabilir Bilgisayar Sayısı	1	Fotokopi Makinesi Sayısı	4
Projeksiyon Sayısı	2	İnternet Bağlantı Hızı	50 Mbps
Tarayıcı	2		

Tablo 25 : Fiziki Mekân Durumu

Fiziki Mekân	Var	Yok	Adedi	İhtiyaç	Açıklama
Öğretmen Çalışma Odası	x		2		
Ekipman Odası		x			
Kütüphane	x		1		
Rehberlik Servisi	x		2		
Resim Odası	x		2		
Müzik Odası	x		2		
Çok Amaçlı Salon	x		1		
Spor Salonu		x		2	

2.7.4. Mali Kaynaklar

Tablo 26 . Kaynak Tablosu

Kaynaklar	2024	2025	2026	2027	2028
Genel Bütçe	32.557.031	43.626.421	59.331.933	81.878.068	116.266.856
Okul Aile Birliđi	30000	37500	46875	58500	73240
Özel İdare	-	-	-	-	-
Kira Gelirleri	54500	68125	85150	106400	133000
Döner Sermaye	-	-	-	-	-
Dış Kaynak/Projeler	-	-	-	-	-
Diđer	-	-	-	-	-
TOPLAM	32.641.531	43.694.546	59.463.958	82.042.968	116.473.096

Tablo 27. Harcama Kalemler

Harcama Kalemi	Çeşitleri
Onarım	Okul/kurum binası ve tesisatlarıyla ilgili her türlü küçük onarım; makine, bilgisayar, yazıcı vb. bakım giderleri
Sosyal-sportif faaliyetler	Etkinlikler ile ilgili giderler
Temizlik	Temizlik malzemeleri alımı
İletişim	Telefon, faks, internet, posta, mesaj giderleri
Kırtasiye	Her türlü kırtasiye ve sarf malzemesi giderleri

Tablo 28. Gelir-Gider Tablosu

YILLAR	2021		2022		2023	
	GELİR	GİDER	GELİR	GİDER	GELİR	GİDER
Temizlik	27415	4200	103636	11300	72753	3000
Küçük Onarım		10594		56546		15678
Bilgisayar Harcamaları						
Büro Makinaları Harcamaları						
Telefon						
Sosyal Faaliyetler						
Kırtasiye		2000		3800		2100
GENEL						

2.7.5. İstatistik Veriler

Tablo 29: Okul Yerleşkesine İlişkin Bilgiler

Okul Bölümleri		Özel Alanlar	Var	Yok
Okul Kat Sayısı	4+4	Çok Amaçlı Salon	X	
Derslik Sayısı	46	Çok Amaçlı Saha		X
Derslik Alanları (m2)	45	Kütüphane	X	
Kullanılan Derslik Sayısı	35	Fen Laboratuvarı		X
Şube Sayısı	30	Bilgisayar Lb.		X
İdari Odaların Alanı (m2)	48+35	İş Atölyesi		X
Öğretmenler Odası (m2)	72+55	Beceri Atölyesi		X
Okul Bahçesi (Açık Alan)(m2)	9400	BT sınıfı	X	
Okul Kapalı Alan (m2)	5935	Pansiyon		X
Çok amaçlı salon (m ²)	55+45			
Kantin (m2)	15			
Tuvalet Sayısı	52			
Kütüphane (m ²)	35			

Tablo 30: Sınıf ve Öğrenci Bilgileri

SINIFI	Kız	Erkek	Toplam	SINIFI	Kız	Erkek	Toplam
5/A	7	16	23	7/E	12	12	24
5/B	7	10	17	7/F	13	13	26
5/C	9	9	18	7/G	12	12	24
5/D	11	7	18	8/A	15	8	23
5/E	9	9	18	8/B	10	13	23
5/F	6	11	17	8/C	14	10	24
5/G	9	8	17	8/D	13	12	25
5/H	11	10	21	8/E	9	13	22
6/A	13	17	30	8/F	14	9	23
6/B	14	17	31	8/G	12	12	24
6/C	12	17	29	8/H	14	11	25
6/D	12	17	29				
6/E	14	13	27				
6/F	12	16	28				
6/G	19	12	31				
7/A	14	14	28				
7/B	13	12	25				
7/C	13	15	28				
7/D	13	13	26				
5-HAFİF ZİHİNSEL A ŞUBESİ	1	2	3	6-HAFİF ZİHİNSEL B ŞUBESİ	1	3	4
7-HAFİF ZİHİNSEL A ŞUBESİ	2	1	3	6-HAFİF ZİHİNSEL A ŞUBESİ	2	2	4
7-HAFİF ZİHİNSEL B ŞUBESİ	2	-	2	6-HAFİF OTİSTİK A ŞUBESİ	0	2	2
8-HAFİF ZİHİNSEL B ŞUBESİ	-	2	2				

Tablo 31: Kurslara Katılan Öğrenci Bilgileri

Eğitim-Öğretim Yılı	Sınıf	Toplam Öğrenci Sayısı(A)	Kursa Katılan Toplam Öğrenci Sayısı(B)	Kursa Katılan Öğr. Sayısının Toplam Öğr. Sayısına Oranı(B/A)X100
2021-2022	5. sınıf	219	Açılmadı	-
	6. sınıf	268	114	%42,53
	7. sınıf	254	72	%28,34
	8. sınıf	250	113	%45,20
2022-2023	5. sınıf	98	Açılmadı	-
	6. sınıf	226	100	%44,24
	7. sınıf	223	108	%48,43
	8. sınıf	224	62	%27,67
2023-2024	5. sınıf	-	Açılmadı	-
	6. sınıf	-	Açılmadı	-
	7. sınıf	-	Açılmadı	-
	8. sınıf	191	11	%5,75

Tablo 32: Sınavla öğrenci alan liselere yerleşen öğrenci bilgileri

Öğretim Yılı	8. Sınıf Öğrenci Sayısı (A)	LGS Giren Öğrenci Sayısı (B)	Sınavla öğrenci alan liselere yerleşen öğrenci sayısı ve oranı		Özel Liselere kayıt yaptıran öğrenci sayısı ve oranı		Adrese dayalı kayıt sistemine göre yerleşen öğrenci sayısı ve oranı		Yetenek Sınavı İle Öğrenci Alan Liseler/Açık Lise/Yurt Dışı	
			Sayı (C)	Oran (C/A)*100	Sayı (D)	Oran (D/A)*100	Sayı (E)	Oran (E/A)*100	Sayı (E)	Oran (E/A)*100
2020-2021	246	156	0	0	1	0,004	155	63,0	0	0
2021-2022	250	148	0	0	1	0,004	147	58,8	1	0,004
2022-2023	224	165	2	0,89	5	0,02	158	70,53	1	0,44

Tablo 33: Devamsızlık yapan öğrenci sayısı

Öğretim yılı	Sınıflar	Toplam Öğrenci Sayısı (A)	Devamsızlık Yapan Öğrenci Sayısı							
			11-19 gün				20 ve üstü			
			K	E	Toplam (B)	Oran(%) (B/A*100)	K	E	Toplam (C)	Oran(%) (C/A)*100
2023-2024	5. sınıf	152	9	9	18	11,84	12	22	34	22,36
	6. sınıf	214	12	11	23	10,74	30	36	66	30,84
	7. sınıf	186	15	17	32	17,20	12	26	38	20,43
	8. sınıf	191	16	18	34	17,80	20	32	52	27,22
	Toplam	743	52	55	107	14,40	74	116	190	25,57

2.8. Çevre Analizi (PESTLE)

Tablo 34. PESTLE Analiz Tablosu

Politik-Yasal etkenler	Ekonomik etkenler
<ul style="list-style-type: none">● Kalkınma Planı ve Orta Vadeli Program,● Bakanlık, il ve ilçe stratejik planlarının incelenmesi,● Yasal yükümlülüklerin belirlenmesi,● Oluşturulması gereken kurul ve komisyonlar,● Okul/kurum çevresindeki politik durum.	<ul style="list-style-type: none">● Okul/kurumun bulunduğu çevrenin genel gelir durumu,● İş kapasitesi,● Okul/kurumun gelirini arttırıcı unsurlar,● Okul/kurumun giderlerini arttıran unsurlar,● Tasarruf sağlama imkânları,● İşsizlik durumu,● Mal-ürün ve hizmet satın alma imkânları,● Kullanılabilir bütçe
Sosyokültürel etkenler	Teknolojik etkenler
<ul style="list-style-type: none">● Kariyer beklentileri,● Ailelerin ve öğrencilerin bilinçlenmeleri,● Aile yapısındaki değişimler (geniş aileden çekirdek aileye geçiş, erken yaşta evlenme vs.),● Nüfus artışı,● Yabancı Uyruklu Öğrenci Sayısının Fazlalığı,● Göç,● Nüfusun yaş gruplarına göre dağılımı,● Hayat beklentilerindeki değişimler (Hızlı para kazanma hırısı, lüks yaşama düşkünlük, kırsal alanda kentsel yaşam),● Beslenme alışkanlıkları,● Değerler, mesleki etik kuralları vb.	<ul style="list-style-type: none">● Okul/kurumun teknoloji kullanım durumu● e- Devlet uygulamaları,● Dijital Platformlar üzerinden uzaktan eğitim imkânları,● Okul/kurumun sahip olmadığı teknolojik araçlar● Personelin ve öğrencilerin teknoloji kullanım kapasiteleri,● Personelin ve öğrencilerin sahip olduğu teknolojik araçlar,● Teknoloji alanındaki gelişmeler● Teknolojinin eğitimde kullanımı
Çevresel Etkenler	
<ul style="list-style-type: none">● Hava ve su kirlenmesi,● Toprak yapısı,● Bitki örtüsü,● Doğal kaynakların korunması için yapılan çalışmalar,● Çevrede yoğunluk gösteren hastalıklar,● Doğal afetler (deprem kuşağında bulunma, Covid 19, kene vakaları vb.)	

2.9. GZFT Analizi

Okulumuzun temel istatistiklerinde verilen okul künyesi, çalışan bilgileri, bina bilgileri, teknolojik kaynak bilgileri ve gelir gider bilgileri ile paydaş anketleri sonucunda ortaya çıkan sorun ve gelişime açık alanlar iç ve dış faktör olarak değerlendirilerek GZFT tablosunda belirtilmiştir. Dolayısıyla olguyu belirten istatistikler ile algıyı ölçen anketlerden çıkan sonuçlar tek bir analizde birleştirilmiştir.

Kurumun güçlü ve zayıf yönleri donanım, malzeme, çalışan, iş yapma becerisi, kurumsal iletişim gibi çok çeşitli alanlarda kendisinden kaynaklı olan güçlülükleri ve zayıflıkları ifade etmektedir ve ayrımda temel olarak okul müdürü/müdürlüğü kapsamında bakılarak iç faktör ve dış faktör ayrımı yapılmıştır.

Okulumuzun performansını etkileyecek iç ve dış stratejik konuları belirlemek ve bunları yönetebilmek amacıyla gerçekleştirilen durum analizi çalışması kapsamında Stratejik Planlama Ekibi tarafından GZFT Analizi yapılmıştır. Paydaşlarla yapılan çalışmalar ile Stratejik Planlama Ekibi tarafından gerçekleştirilen diğer analizlerin birleştirilmesi neticesinde okulumuzun güçlü ve zayıf yönleri, fırsat ve tehditlerini içeren bir liste oluşturulmuştur.

Fırsatlar, okulumuzun kontrolü dışında gerçekleşen ve okulumuza avantaj sağlaması muhtemel olan etkenler ya da durumlardır. Tehditler ise, okulumuzun kontrolü dışında gerçekleşen, olumsuz etkilerinin engellenmesi veya sınırlandırılması gereken unsurlardır.

2.9.1. Güçlü ve Zayıf Yönler

Tablo 35: Güçlü Yönler

Öğrenciler	Bireylerin ilgi ve ihtiyaçları doğrultusunda yönlendirme yapılması
Çalışanlar	Yeniliğe ve gelişime açık öğretmen sayısının fazla olması
Veliler	Velilerle yapılan işbirliği
Bina ve Yerleşke	Okulun tüm birimlerinin aktif bir şekilde kullanılması Okul açık alanının geniş olması
Donanım	Akıllı tahtaların aktif kullanımı
Bütçe	Okul aile birliğinin aktif katılımı
Yönetim Süreçleri	Öğretmen yönetici işbirliğinin güçlü olması Kurullarda alınan kararların herkes tarafından benimsenip, uygulanması
İletişim Süreçleri	Bilgi ve iletişim teknolojilerinin eğitim öğretim süreçlerinde kullanılması Çalışanlarda ikili iletişim kanallarının açık olması

Tablo 36: Zayıf Yönler

Öğrenciler	Nakil gelen ve giden öğrenci sayısının fazla olması Devamsızlık yapan öğrenci sayısının fazla olması Yabancı uyruklu okuma yazma bilmeyen öğrenci sayısının fazla olması
Çalışanlar	Öğretmen sirkülasyonunun fazla olması Ücretli öğretmen uygulaması Hizmet içi eğitimlerin etkinliğinin istenen düzeyde olmaması
Veliler	Parçalanmış aile sayısının fazla olması nedeniyle eğitim öğretim faaliyetlerin gereken önemin verilmemesi
Bina ve Yerleşke	Temizlik ve hijyen koşullarının istenilen düzeyde olmaması Okulun iki ayrı blok olması
Bütçe	Ailelerimizin sosyoekonomik düzeyleri düşük seviyelerdedir. Bu açıdan bakıldığı zaman, ailelerin okulun maddi kaynaklarına çok fazla katkısı olmamaktadır.
Yönetim Süreçleri	Eğitim politikalarında çok sık değişiklik yapılması
İletişim Süreçleri	Proje ve beceri üretme potansiyelinin düşük olması

2.9.2. Fırsatlar ve Tehditler

Tablo 37: Fırsatlar

Politik	Öğrencilerini eğitimin merkezine koyan bir yaklaşım sergileyen okulumuz, öğrencilerin yeniliklere açık ve yeniliklerden haberdar, gelişim odaklı olmasını sağlayıcı, önleyici çalışmalarla, risklerden koruyucu politikalar uygulayarak yasal sorumluluklarını en iyi şekilde yerine getirmek için çalışmaktadır.
Ekonomik	Belli dönemlerde okul bünyesinde okul-aile işbirliği ile çeşitli etkinlikler düzenlenmekte, buradan elde edilen gelirlerle okulumuzun eksikleri giderilmeye çalışılmaktadır.
Sosyolojik	Geniş bir paydaş kitlesinin varlığı
Teknolojik	Gelişen teknolojilerin eğitimde kullanılabilirliğinin artması
Mevzuat-Yasal	Eğitimde sürekli değişen politikaların geliştirilmesi
Ekolojik	Şehir merkezinde yer alan okulumuzu kaliteli eğitim öğretimle cazibe merkezi haline getirmek

Tablo 38: Tehditler

Politik	Okulun yıkılıp yeniden yapılacağı ile ilgili düşünceler
Ekonomik	Kişiler arası sosyo ekonomik eşitsizlikler. Okulumuzun bulunduğu çevre sürekli göç alan bir bölgedir. Ailelerimizin sosyoekonomik düzeyleri düşük seviyelerdedir. Bu açıdan bakıldığı zaman, ailelerin okulun maddi kaynaklarına çok fazla katkısı olmamaktadır.
Sosyolojik	Okulumuzun fazla göç alıp veren bir bölgede olması. Okulumuzun bulunduğu çevredeki hızlı nüfus artışı ve parçalanmış aile sayısındaki artış, bireylerin uyum problemlerini de beraberinde getirmektedir.
Teknolojik	Bireylerde oluşan teknoloji bağımlılığı İnternette oluşan bilgi kirliliği sebebiyle doğru ve güvenilir bilgiyi ayırt etme güçlüğü
Mevzuat-Yasal	Sürekli değişen eğitim politikaları

Gelişim ve Sorun Alanları

Gelişim ve sorun alanları analizi ile GZFT analizi sonucunda ortaya çıkan sonuçların planın geleceğe yönelim bölümü ile ilişkilendirilmesi ve buradan hareketle hedef, gösterge ve eylemlerin belirlenmesi sağlanmaktadır.

Gelişim ve sorun alanları ayrımında eğitim ve öğretim faaliyetlerine ilişkin üç temel tema olan Eğitime Erişim, Eğitimde Kalite ve kurumsal Kapasite kullanılmıştır. Eğitime erişim, öğrencinin eğitim faaliyetine erişmesi ve tamamlamasına ilişkin süreçleri; Eğitimde kalite, öğrencinin akademik başarısı, sosyal ve bilişsel gelişimi ve istihdamı da dâhil olmak üzere eğitim ve öğretim sürecinin hayata hazırlama evresini; Kurumsal kapasite ise kurumsal yapı, kurum kültürü, donanım, bina gibi eğitim ve öğretim sürecine destek mahiyetinde olan kapasiteyi belirtmektedir.

Tablo 39

Eğitime Erişim	Eğitimde Kalite	Kurumsal Kapasite
Okullaşma Oranı	Akademik Başarı	Kurumsal İletişim
Okula Devam/ Devamsızlık	Sosyal, Kültürel ve Fiziksel Gelişim	Kurumsal Yönetim
Okula Uyum, Oryantasyon	Sınıf Tekrarı	Bina ve Yerleşke
Özel Eğitime İhtiyaç Duyan Bireyler	Öğretim Yöntemleri	Donanım
Yabancı Öğrenciler	Ders araç gereçleri	Temizlik, Hijyen
		İş Güvenliği, Okul Güvenliği
		Taşıma ve servis

Gelişim ve sorun alanlarına ilişkin GZFT analizinden yola çıkılarak saptamalar yapılırken yukarıdaki tabloda yer alan ayırımıda belirtilen temel sorun alanlarına dikkat edilmesi gerekmektedir.

Tablo 40: Gelişim ve Sorun Alanlarımız

Gelişim ve Sorun Alanları	
Eğitim ve Öğretime Erişim	<ul style="list-style-type: none">▪ Devamsızlık▪ Temel eğitimden ortaöğretime geçiş▪ Bazı okul türlerine yönelik olumsuz algı▪ Özel eğitime ihtiyaç duyan bireylerin uygun eğitime erişimi▪ Yabancı uyruklu okuma yazma bilmeyen öğrencilerin fazla olması
Eğitim ve Öğretimde Kalite	<ul style="list-style-type: none">▪ Bilimsel, kültürel, sanatsal ve sportif faaliyetler▪ Okuma kültürü▪ Örgün ve yaygın eğitimi destekleme ve yetiştirme kursları▪ Öğretmenlere yönelik hizmet içi eğitimler▪ Haftalık ders çizelgeleri▪ Eğitimde ve öğretim süreçlerinde bilgi ve iletişim teknolojilerinin kullanımı▪ Okul güvenliği▪ Zararlı alışkanlıklar▪ Eğitsel, mesleki ve kişisel rehberlik hizmetleri▪ Temel eğitimden ortaöğretime geçiş sistemi
Kurumsal Kapasite	<ul style="list-style-type: none">▪ Çalışanların ödüllendirilmesi ve motivasyon▪ Okul-Aile birlikleri▪ Çalışma ortamı ve koşulları▪ Okulun fiziki şartları ve kapasitesi▪ Sosyal, kültürel ve sportif faaliyet alanlarının yetersizliği▪ İkili eğitim▪ Özel eğitime ihtiyacı olan öğrencilere uygun eğitim ve öğretim ortamları

2.10. Tespit ve İhtiyaçların Belirlenmesi

Tablo 41. Tespit ve İhtiyaçları Belirlenmesi

Durum Analizi Aşamaları	Tespitler	İhtiyaçlar
Uygulanmakta Olan Stratejik Planın Değerlendirilmesi	İzleme ve değerlendirme çalışmalarında eksiklikler saptanmıştır.	İzleme ve değerlendirme için etkin bir sistem kurulması
Paydaş Analizi	Aileler ile iletişim ve iş birliği yetersizdir.	Aileler ile ilişkileri güçlendirecek bir ekosistemin kurulması
Okul İçi Analiz	Öğrencilerin öğrenme stilleri arasında en yüksek yüzde (%80) sosyal öğrenmedir.	İş birlikçi öğretim tekniklerine ağırlık verilmesi

3. GELECEĞE BAKIŞ

Okul Müdürlüğümüzün Misyon, vizyon, temel ilke ve değerlerinin oluşturulması kapsamında öğretmenlerimiz, öğrencilerimiz, velilerimiz, çalışanlarımız ve diğer paydaşlarımızdan alınan görüşler, sonucunda stratejik plan hazırlama ekibi tarafından oluşturulan Misyon, Vizyon, Temel Değerler; Okulumuz üst kuruluna sunulmuş ve üst kurul tarafından onaylanmıştır.

3.1. Misyon

Atatürk İlke ve İnkılâpları ışığında çağdaş, bilimsel, akılcı ve demokratik düşünce yapısına sahip sevgiyi, saygıyı, hoş görüyü önemseyen, sorumluluk bilincine sahip, öğrenmeyi öğrenmiş, başarıyı ilke edinen, örnek davranışları ve çalışmalarıyla saygınlığa ulaşmış fırsatlardan eşit olarak yararlanabilen demokratik gençler yetiştirmek için varız.

3.2. Vizyon

İletişim gücü yüksek eğitim kadrosuyla ahlaki değerlerine sahip çıkan, akademik, sosyal, kültürel ve sportif başarıları her kesim tarafından takdir edilen bir okul olmak.

3.3. Temel Değerler

İnanıyoruz ki,

- Eğitim ve öğretim Atatürk İlke ve İnkılâpları doğrultusunda gerçekleştirilmelidir,
- Ekip çalışması başarımızın artmasında önemli etki olacaktır,
- İletişim kanallarının açık olması okul toplumu olarak; birbirimizi anlamamızda, birlikte çalışmamızda, öğrenmede ve verimi artırmada temel unsurumuzdur,
- Eğitim ve öğretimde teknoloji vazgeçilmez bir unsurdur,
- Tüm çalışmalarımızın merkezinde öğrencilerimiz vardır ve bireysel farklılıklar göz önünde bulundurulur,
- Biz; sevgi, saygı, hoşgörü, güven ve demokratik düşünce sayesinde başarılıyız,
- Yeniliklere açık olma, bilimsel düşünebilme, sorumluluk bilinci taşıma, eğitim ve öğretimdeki kalitemizi yükseltecektir,
- Tüm etkinliklerde olumlu yönlerin ön plana çıkarılarak pekiştirilmesi hedeflerimize ulaşmamızı sağlar,
- Velilerimizin desteği hedeflerimize ulaşmada ve verimi arttırmada önemli bir etkidir,

Biliyoruz ki,

- Biz; dinamik, yaratıcı, çağdaş bireyler olarak hedeflerimize ulaşacak güçteyiz.

4. AMAÇ, HEDEF VE PERFORMANS GÖSTERGESİ İLE STRATEJİLERİN BELİRLENMESİ

4.1. Amaçlar

STRATEJİK AMAÇ 1.	Kayıt bölgemizde yer alan çocukların okullaşma oranlarını artıran, öğrencilerin uyum ve devamsızlık sorunlarını gideren etkin bir yönetim yapısı kurulacaktır.
STRATEJİK AMAÇ 2.	Öğrencilere medeniyetimizin ve insanlığın ortak değerleriyle çağın gereklerine uygun bilgi, beceri, tutum ve davranışlar kazandırılacaktır.
STRATEJİK AMAÇ 3.	Eğitim ortamlarının fiziki imkânları geliştirilecektir.
STRATEJİK AMAÇ 4	Okulun eğitimin temel ilkeleri doğrultusunda niteliğini arttırmak amacıyla kurumsal kapasite geliştirilecektir.
STRATEJİK AMAÇ 5.	Ortaokul kademesinde öğrencilerin kaliteli eğitime erişimleri fırsat eşitliği temelinde artırılarak bilişsel, duyuşsal ve fiziksel olarak çok yönlü gelişimleri sağlanacak ve temel hayat becerilerini edinmiş öğrenciler yetiştirilecektir.
STRATEJİK AMAÇ 6.	Eğitim ve öğretimin niteliğinin geliştirilmesini sağlanacaktır.

4.2. Hedefler

Hedef 1.1	Kayıt bölgemizde yer alan çocukların okullaşma oranları artırılacak ve öğrencilerin uyum ve devamsızlık sorunları da giderilecektir.
Hedef 2.1	Öğrencilerin akademik başarılarıyla birlikte tasarım ve girişimcilik yönlerini artırmaya yönelik bütüncül çalışmalar yürütülecektir.
Hedef 3.1	Temel eğitimde okulların niteliğini arttıracak uygulamalara ve çalışmalara yer verilmesi sağlanacaktır.
Hedef 4.1	Eğitim ve öğretimin sağlıklı ve güvenli bir ortamda gerçekleştirilmesi için okul sağlığı ve güvenliği geliştirilecektir.
Hedef 5.1	Öğrencilerin bilimsel, kültürel, sanatsal, sportif ve toplum hizmeti alanlarında ders dışı etkinliklere katılım oranı artırılacaktır
Hedef 6.1	Kurum personelinin mesleki gelişimlerinin artırılması sağlanacaktır.

4.3. Performans Göstergeleri

4.3.1-ERİŞİM

TEMA:	ERİŞİM							
STRATEJİK AMAÇ 1.	Öğrencilerin eğitim öğretime etkin katılımlarıyla donanımlı olarak bir üst öğrenime geçişi sağlanacaktır.							
Hedef 1.1	Öğrenme kayıpları önleyici çalışmalar yapılarak azaltılacaktır.							
PG NO	Performans Göstergeleri	Hedefe Etkisi (%)	Başlangıç Değeri	2024 Hedef	2025 Hedef	2026 Hedef	2027 Hedef	2028 Hedef
PG 1.1.1	Kayıt bölgesindeki öğrencilerden okula kayıt yaptıranların oranı(%)	50	96	100	100	100	100	100
PG 1.1.2	Bir eğitim ve öğretim yılında destekleme ve yetiştirme kurslarına kayıt yaptıran öğrenci	10	5,75	10	15	20	25	40
PG 1.1.3	20 gün ve üzeri özürsüz devamsızlık yapan öğrenci oranı (%)	20	25	12	8	4	3	0
PG 1.1.4	20 gün ve üzeri özürü devamsızlık yapan öğrenci oranı (%)	20	0,26	0	0	0	0	0
Stratejiler	S1 Öğrencilerin genel derslerdeki kazanım eksiklikleri tespit edilerek destekleme ve yetiştirme kurslarıyla akademik yeterliklerinin artırılması sağlanacaktır. S2 Dijital platformlar aracılığıyla öğrencilerin tamamlayıcı ve destekleyici eğitim almaları sağlanacaktır. S3 Kayıt bölgesindeki öğrencilerin evleri ziyaret edilerek okula kaydetmeleri sağlanacaktır. S4 DYK içerikleri öğrencinin hazır bulunuşluk seviyesini dikkate alınarak hazırlanacaktır. S5 Öğrencilerin devamsızlık nedenleri tespit edilerek devamsızlığa neden olan etmenler giderilecektir.							
KOORDİNATÖR	Okul İdaresi							
İŞ BİRLİĞİ YAPILACAK BİRİMLER	Rehberlik Servisi, Zümre Başkanları ve Veliler							
RİSKLER	Öğrencilerin DYK Kuslarına karşı tutumu.DYK Kurslarında görevli öğretmenlerin başka okullardan gelmesi.DYK Kuslarının haftasonu yapıyor olması. Sosyoekonomik nedenler.							
MALİYET TAHMİNİ	96.113.512 TL							
TESPİTLER	Öğrencilerin sınav sonuç çıktıları. LGS sınav sonuç çıktıları. 20 gün ve üzeri devamsızlığı olan öğrenci bilgileri							
İHTİYAÇLAR	DYK Kuslarının bütün kademelerde ve öncelikle kendi okul öğretmenlerince açılması. Sosyoekonomik yetersizliğin minimuma indirilmesi. Veli bilgilendirme ve veli eğitimleriyle sınav kaygısının minimuma indirilmesi.							

4.3.2-KALİTE

TEMA:	KALİTE								
STRATEJİK AMAÇ 2.	Öğrencilere medeniyetimizin ve insanlığın ortak değerleriyle çağın gereklerine uygun bilgi, beceri, tutum ve davranışlar kazandırılacaktır.								
Hedef 2.1	Öğrencilerin akademik başarılarıyla birlikte tasarım ve girişimcilik yönlerini artırmaya yönelik bütüncül çalışmalar yürütülecektir.								
PG NO	Performans Göstergeleri	Hedefe Etkisi (%)	Başlangıç Değeri	2024 Hedef	2025 Hedef	2026 Hedef	2027 Hedef	2028 Hedef	
PG 2.1.1	Matematik dersi yıl sonu puanı ortalaması	10	52,87	55	60	65	70	75	
PG 2.1.2	Türkçe dersi yıl sonu puanı ortalaması	10	62,7	65	70	75	80	85	
PG 2.1.3	Fen Bilimleri dersi yıl sonu puanı ortalaması	10	57,5	65	70	75	80	85	
PG 2.1.4	Sosyal Bilimler dersi yıl sonu puanı ortalaması	10	59,5	65	70	75	80	90	
PG 2.1.5	Yabancı dil dersi yıl sonu puanı ortalaması	10	65	70	75	80	85	90	
PG 2.1.6	Öğrenci başına okunan kitap sayısı	10	3	5	7	10	12	16	
PG 2.1.7	Okulun katılım sağladığı ulusal ve uluslararası proje sayısı	10	1	2	5	6	7	10	
PG 2.1.8	Bir eğitim ve öğretim yılında yerel, ulusal ve uluslararası proje, yarışma vb. etkinliklere katılan öğrenci oranı (%)	15	5	10	15	20	25	40	
PG 2.1.9	Ortaokul 5. sınıflarda yabancı dil ağırlıklı eğitim alan öğrenci oranı	15	0	0	5	10	15	20	
Stratejiler	<p>S1 Öğrencilerin kazanım eksiklikleri tespit edilerek destekleme ve yetiştirme kurslarıyla akademik yeterliklerinin artırılması sağlanacaktır.</p> <p>S2 Öğrencilerin kompozisyon, resim, şiir vb. yarışmalara katılımları teşvik edilecek, okul içerisinde yapılan yarışmalarda öğrencilerin ödüllendirilmesi sağlanacaktır.</p> <p>S3 Okul kütüphanesi zenginleştirilecek, öğrencilerin kitap okumasını teşvik edecek etkinlikler düzenlenecektir.</p> <p>S4 Öğrencilerin yerel, ulusal ve uluslararası proje ve yarışmalara katılmaları teşvik edilecektir.</p> <p>S5 Öğrencilerin ortaokul 5.sınıflarda yabancı dil ağırlıklı eğitim almaları sağlanacaktır.</p>								
KOORDİNATÖR	Zümre Başkanları								
İŞ BİRLİĞİ YAPILACAK BİRİMLER	Okul İdaresi, Rehberlik Servisi, Veliler								
RİSKLER	Öğrencilerin derse karşı ilgiliz oluşu. Yabancı uyruklu öğrenci sayısının fazla olması ve Türkçe bilgilerinin yetersizliği. Sosyoekonomik seviyenin yetersiz olması.								
MALİYET TAHMİNİ	88.104.053 TL								
TESPİTLER	Öğrencilerin e-okul not ortalamaları. Öğrencilerin sosyoekonomik düzeyinin tespit edilmesi.								
İHTİYAÇLAR	Öğrenci motivasyonunun artırılması, Veli bilgilendirmeleri ile sınav kaygı ve ilgisinin artırılması. Sosyoekonomik düzeyi yetersiz olan öğrencilerin etkilenme düzeyinin minimuma indirilmesi.								

4.3.3-KAPASİTE

TEMA:	KAPASİTE							
STRATEJİK AMAÇ 3.	Eğitim ortamlarının fiziki imkânları geliştirilecektir.							
Hedef 3.1	Temel eğitimde okulların niteliğini arttıracak uygulamalara ve çalışmalara yer verilmesi sağlanacaktır.							
PG NO	Performans Göstergeleri	Hedefe Etkisi (%)	Başlangıç Değeri	2024 Hedef	2025 Hedef	2026 Hedef	2027 Hedef	2028 Hedef
PG 3.1.1	İyileştirilen fiziki mekân sayısı.	100	60	100	100	100	100	100
Stratejiler	S1 Fiziki mekânların (derslikler, spor salonu, kütüphaneler, atölyeler vb.) iyileştirilmesi için kamu idareleri, belediyeler ve işverenlerle iş birlikleri yapılacaktır.							
KOORDİNATÖR	Okul İdaresi							
İŞ BİRLİĞİ YAPILACAK BİRİMLER	Yenimahalle İlçe Milli Eğitim Müdürlüğü, Yenimahalle Belediyesi, Destek Eğitimi Genel Müdürlüğü							
RİSKLER	Binanın eski olması ve fiziki yapısının yetersiz olması.							
MALİYET TAHMİNİ	24.028.378 TL							
TESPİTLER	Binanın fiziki olarak iyileştirilmesinin eğitim öğretim faaliyetlerine doğrudan etkisinin önemi. Binaının eski olmasından kaynaklı doğabilecek kazaların önlenmesi.							
İHTİYAÇLAR	Kullanıma açık olan bütün alanların iyileştirilmesi.							

4.3.3.1

TEMA:	KAPASİTE							
STRATEJİK AMAÇ 4	Okulun eğitimin temel ilkeleri doğrultusunda niteliğini arttırmak amacıyla kurumsal kapasite geliştirilecektir.							
Hedef 4.1	Eğitim ve öğretimin sağlıklı ve güvenli bir ortamda gerçekleştirilmesi için okul sağlığı ve güvenliği geliştirilecektir.							
PG NO	Performans Göstergeleri	Hedefe Etkisi (%)	Başlangıç Değeri	2024 Hedef	2025 Hedef	2026 Hedef	2027 Hedef	2028 Hedef
PG 4.1.1	Okulda yaşanan kaza sayısı	15	1	0	0	0	0	0
PG 4.1.2	Bağımlılıkla mücadele ile ilgili konularda eğitim alan öğrenci ve öğretmen sayısı	15	60	200	400	810	810	810
PG 4.1.3	Akran zorbalığı ve siber zorbalıkla ilgili konularda eğitim alan öğretmen, öğrenci ve veli sayısı	15	20	100	200	400	810	810
PG 4.1.4	Sağlıklı beslenme ve obezite ile ilgili konularda verilen eğitim alan öğrenci, öğretmen ve veli sayısı	15	20	120	250	500	810	810
PG 4.1.5	Hijyen, gıda güvenliği, bulaşıcı hastalıklar ile ilgili konularda verilen eğitim alan öğrenci, öğretmen ve personel sayısı	15	10	50	200	450	600	810
PG 4.1.6	Sivil savunma eğitimlerine katılan öğrenci ve öğretmen sayısı	15	100	400	810	810	810	810
PG 4.1.7	Afet ve acil durum tatbikat sayısı	10	2	4	6	8	10	12
Stratejiler	<p>S1 Eğitim ortamları iş sağlığı ve güvenliği yönergesine uygun hâle getirilecektir.</p> <p>S2 Öğrenci, öğretmen ve velilerde farkındalık oluşturmak için bağımlılıkla mücadele, akran zorbalığı, siber zorbalık, sağlıklı beslenme ve obezite, hijyen, bulaşıcı hastalıklar ve gıda güvenliği gibi konularda alan uzmanları ile iş birliğinde eğitimler düzenlenecektir.</p> <p>S3 Doğa, insan ve teknoloji kaynaklı (deprem, sel, heyelan, yangın, çığ ve salgın hastalıklar vd.) afetlere karşı gerekli tedbirlerin alınması için çalışmalar yapılacaktır.</p> <p>S4 Doğa, insan ve teknoloji kaynaklı (deprem, sel, heyelan, yangın, çığ ve salgın hastalıklar vd.) konularında alan uzmanları ile iş birliğinde öğretmen ve öğrencilere farkındalık eğitimleri verilecektir. S5 Okulun afet ve acil durum eylem planının güncel tutulması sağlanacaktır.</p> <p>S6 Afet ve acil durum tatbikatları düzenlenecektir.</p>							
KOORDİNATÖR	Okul Rehberlik Servisi							
İŞ BİRLİĞİ YAPILACAK BİRİMLER	Okul İdaresi, Veliler, Yenimahalle İlçe Milli Eğitim Müdürlüğü, Halk Sağlığı Merkezi, Sivil Savunma Kulübü							
RİSKLER	Okulun sosyoekonomik düzeyi düşük bir seviyede olması. Akran Zorbalığı ve Siber zorbalığa maruz kalma durumu. Deprem, Salgın veya Sel gibi afetlerin yaşanma ihtimalinin olması.							
MALİYET TAHMİNİ	44.052.026 TL							
TESPİTLER	Öğretmen, personel, öğrenci ve velilerin iş sağlığı ve güvenliği, bağımlılıkla mücadele, sağlıklı beslenme ve obezite, hijyen ve bulaşıcı hastalıklar konusunda eğitilmesi. Afet ve Acil durum tatbikatlarının yapılması.							
İHTİYAÇLAR	Farklı birimlerle iş birliği yaparak gerekli eğitimlerin alınması. Acil ve Afet tatbikatlarının düzenli olarak yapılması.							

4.3.3.2

TEMA:	KAPASİTE								
STRATEJİK AMAÇ 5.	Ortaokul kademesinde öğrencilerin kaliteli eğitime erişimleri fırsat eşitliği temelinde artırılarak bilişsel, duyuşsal ve fiziksel olarak çok yönlü gelişimleri sağlanacak ve temel hayat becerilerini edinmiş öğrenciler yetiştirilecektir.								
Hedef 5.1	Öğrencilerin bilimsel, kültürel, sanatsal, sportif ve toplum hizmeti alanlarında ders dışı etkinliklere katılım oranı artırılabacaktır								
PG NO	Performans Göstergeleri	Hedefe Etkisi (%)	Başlangıç Değeri	2024 Hedef	2025 Hedef	2026 Hedef	2027 Hedef	2028 Hedef	
PG 5.1.1	Okulda bir eğitim ve öğretim döneminde bilimsel, kültürel, sanatsal ve sportif alanlarda en az bir faaliyete katılan öğrenci oranı (%)	20	10	20	40	60	80	100	
PG 5.1.2	Bir eğitim ve öğretim yılında en az iki sosyal sorumluluk ve toplum hizmeti çalışmalarına katılan öğrenci oranı (%)	20	3	5	10	20	40	60	
PG 5.1.3	Bir eğitim ve öğretim yılında yerel, ulusal ve uluslararası proje, yarışma vb. etkinliklere katılan öğrenci oranı (%)	20	5	10	15	20	15	30	
PG 5.1.4	Okulda bir eğitim ve öğretim yılında geleneksel çocuk oyunları alt başlığında en az bir faaliyete katılan öğrenci oranı (%)	20	0	5	10	15	20	25	
PG 5.1.5	Okulda bir eğitim ve öğretim yılında geleneksel çocuk oyunlarına yönelik olarak düzenlenen alan/mekan sayısı.	20	2	4	4	4	4	4	
Stratejiler	<p>S1 Her bir öğrencinin bir kulüp faaliyetinde aktif olarak yer alması sağlanarak kulüp faaliyetlerinin etkinliği artırılabacaktır.</p> <p>S2 Öğrencilerin seviyelerine uygun olarak toplumsal sorunların çözümüne katkı sağlamak ve farkındalık oluşturmak amacıyla afet ve acil durum, çevre, eğitim, spor, kültür ve turizm, sağlık ve sosyal hizmetler alanlarında toplum hizmeti faaliyetlerine katılmaları artırılabacaktır.</p> <p>S3 Okul bünyesinde yarışmalar düzenlenecektir.</p> <p>S4 Diğer kurum ve kuruluşlarla iş birliği içerisinde yürütülen bilimsel, sosyal, kültürel, sanatsal ve sportif alanlardaki faaliyetler artırılabacaktır.</p> <p>S5 Okul bahçeleri çocukların geleneksel oyunlarla vakit geçirmelerini sağlayacak ve gelişimlerini destekleyecek şekilde etkin olarak kullanılacaktır</p> <p>S6 Okul bünyesinde etkinlikler düzenlenecektir.</p> <p>S7 Öğrencilerin yerel, ulusal ve uluslararası proje ve yarışmalara katılmaları teşvik edilecektir.</p> <p>S8 E-okul sisteminde bulunan sosyal etkinlik modülünde gerçekleştirilen etkinlikler işlenecektir. S9 Okul bahçeleri geleneksel çocuk oyunlarına yönelik düzenlenecektir.</p> <p>S10 Öğrenci seviyesine ve öğretim programı kazanımlarına uygun olarak geleneksel çocuk oyunları ders içi etkinliklerde kullanılacaktır.</p> <p>S11 Eğitim- öğretim yılı içerisinde okullarda geleneksel çocuk oyunları şenliği yapılacaktır.</p>								
KOORDİNATÖR	Okul İdaresi								
İŞ BİRLİĞİ YAPILACAK BİRİMLER	Okul Rehberlik Servisi, Zümre Başkanları, Okul Aile Birliği ve Veliler								
RİSKLER	Öğrencilerin bilimsel kültürel ve sanatsal yarışmalara katılmada isteksiz olması.								
MALİYET TAHMİNİ	60.070.945 TL								
TESPİTLER	Kulüp faaliyetleri artırılarak öğrencilerin etkinliklere katılımının sağlanmasının önemi. Ulusal ve uluslar arası yarışmalara, sportif, bilimsel,kültürel ve sportif etkinliklere teşvik edilmesinin önemi								
İHTİYAÇLAR	Kulüp faaliyetleri artırılarak etkinliklere katılımın artırılması. Öğrencilerin proje ve yarışmalara katılımının teşvik edilmesi. Oyunların zümreler tarafından ders içi etkinliklerde kullanılması.								

4.3.3.3

TEMA:	KAPASİTE								
STRATEJİK AMAÇ 6.	Eğitim ve öğretimin niteliğinin geliştirilmesini sağlayacaktır.								
Hedef 6.1	Kurum personelinin mesleki gelişimlerinin artırılması sağlanacaktır.								
PG NO	Performans Göstergeleri	Hedefe Etkisi (%)	Başlangıç Değeri	2024 Hedef	2025 Hedef	2026 Hedef	2027 Hedef	2028 Hedef	
PG 6.1.1	Uzaktan ve Yüzyüze Hizmet içi eğitimi alan Yönetici ve öğretmen sayısı	15	68	68	68	68	68	68	
PG 6.1.2	Eğitim alan yardımcı personel sayısı	15	2	5	5	5	5	5	
PG 6.1.4	Ulusal ve uluslararası projelere katılım sağlayan öğretmen sayısı	15	1	3	5	7	10	15	
PG 6.1.5	Öğretmenlere ve yöneticilere yönelik düzenlenen eğitim sayısı	15	2	4	6	8	10	12	
PG 6.1.7	Yüksek lisans eğitimi sürdüren/ tamamlayan öğretmen ve yönetici sayısı	20	8	8	10	12	15	20	
PG 6.1.8	Doktora eğitimi sürdüren/tamamlayan öğretmen ve yönetici sayısı	20	0	1	2	4	6	8	
Stratejiler	<p>S1 Okul yöneticilerinin ve öğretmenlerin mesleki gelişim ihtiyaçları tespit edilerek bu ihtiyaçları gidermeye yönelik bir mesleki gelişim planı hazırlanacaktır.</p> <p>S2 Bakanlık, diğer kurum ve kuruluşlarla yapılan iş birlikleri kapsamında yardımcı personelin görev alanı ile ilgili iş başı eğitim almaları sağlanacaktır.</p> <p>S3 Okul öğretmenlerinin alanlarında mesleki gelişimlerini ve öğretmenlik yeterliklerini geliştirmek için mahalli ve merkezi düzeyde eğitim almaları sağlanacaktır.</p> <p>S4 Okul yöneticilerinin ve öğretmenlerin dijital platformlar aracılığıyla verilen eğitimlere katılmaları teşvik edilecektir.</p> <p>S5 Okul personelinin motivasyon, iş doyum ve kurumsal bağlılık düzeylerini artıracak çalışmalar yapılacaktır.</p>								
KOORDİNATÖR	Okul İdaresi								
İŞ BİRLİĞİ YAPILACAK BİRİMLER	Okul Rehberlik Servisi, Zümre Başkanları, Okul Aile Birliği ve Veliler								
RİSKLER	Öğrencilerin bilimsel kültürel ve sanatsal yarışmalara katılmada isteksiz olması.								
MALİYET TAHMİNİ	80.094.593 TL								
TESPİTLER	Kulüp faaliyetleri artırılarak öğrencilerin etkinliklere katılımının sağlanmasının önemi. Ulusal ve uluslar arası yarışmalara, sportif, bilimsel,kültürel ve sportif etkinliklere teşvik edilmesinin önemi								
İHTİYAÇLAR	Kulüp faaliyetleri artırılarak etkinliklere katılımın artırılması. Öğrencilerin proje ve yarışmalara katılımının teşvik edilmesi. Oyunların zümreler tarafından ders içi etkinliklerde kullanılması.								

4.4. Stratejilerin Belirlenmesi

2024-2028 eğitim öğretim yılı stratejik planından belirlenen stratejik hedeflere ulaşılması hususunda okul paydaşları ile oluşturulmuş olan stratejileri;

- 1-Kayıt bölgesinde olup kaydı olmayan öğrencilerin evleri ziyaret edilerek kayıt yaptırılması sağlanacaktır.
- 2-Öğrencilerin kazanım eksiklikleri tespit edilerek akademik yeterliklerinin artırılması sağlanacaktır.
- 3-Fiziki mekânların (derslikler, spor salonu, kütüphaneler, atölyeler vb.) iyileştirilmesi için kamu idareleri, belediyeler ve işverenlerle iş birlikleri yapılacaktır.
- 4-Okul yöneticilerinin ve öğretmenlerin mesleki gelişim ihtiyaçları tespit edilerek bu ihtiyaçları gidermeye yönelik bir mesleki gelişim planı hazırlanacaktır.
- 5-Diğer kurum ve kuruluşlarla iş birliği içerisinde yürütülen bilimsel, sosyal, kültürel, sanatsal ve sportif alanlardaki faaliyetler artırılabacaktır.

4.5. Maliyetlendirme

Tablo 42: Kaynaklar Tablosu

Kaynak Tablosu	2024	2025	2026	2027	2028	Toplam Maliyet
Genel Bütçe	35.557.031	47.646.422	64.799.133	104.326.605	148.143.779	400.472.969
Valilik Ve Belediyelerin Katkısı	0	0	0	0	0	0
Diğer AB ve Sosyal Dayanışma Fonları	0	0	0	0	0	0
0	0	0	0	0	0	0
0	0	0	0	0	0	0
TOPLAM	35.557.031	47.646.422	64.799.133	104.326.605	148.143.779	400.472.969

Tablo 43: Maliyetlendirme Tablosu

Amaç ve Hedef No	2024	2025	2026	2027	2028	Beş Yıllık Toplam
AMAÇ 1	8.533.687	11.435.141	15.551.792	25.038.385	35.554.507	96.113.513
Hedef 1	256.011	343.054	466.554	751.152	1.066.635	2.883.405
Hedef 2	256.011	343.054	466.554	751.152	1.066.635	2.883.405
Hedef 3	4.010.833	5.374.516	7.309.342	11.768.041	16.710.618	45.173.351
AMAÇ 2	7.822.547	10.482.213	14.255.809	22.951.853	32.591.631	88.104.053
Hedef 1	4.458.852	5.974.861	8.125.811	13.082.556	18.577.230	50.219.310
Hedef 2	60.870	81.566	110.929	178.596	253.606	685.567
Hedef 3	45.279	60.674	82.517	132.852	188.650	509.972
Hedef 4	50.064	67.086	91.237	146.892	208.586	563.866
Hedef 5	3.207.244	4.297.707	5.844.882	9.410.260	13.362.569	36.122.662
AMAÇ 3	2.844.562	3.811.714	5.183.931	8.346.128	11.851.502	32.037.838
Hedef 1	455.130	609.874	829.429	1.335.381	1.896.240	5.126.054
Hedef 2	227.565	304.937	414.714	667.690	948.120	2.563.027
Hedef 3	1.706.737	2.287.028	3.110.358	5.007.677	7.110.901	19.222.703
Hedef 4	455.130	609.874	829.429	1.335.381	1.896.240	5.126.054
AMAÇ 4	3.911.273	5.241.106	7.127.905	11.475.927	16.295.816	44.052.027
Hedef 1	190.044	254.660	346.337	557.602	791.796	2.140.439
Hedef 2	3.687.089	4.940.700	6.719.352	10.818.156	15.361.781	41.527.078
Hedef 3	34.140	45.747	62.216	100.168	142.239	384.510
AMAÇ 5	5.333.555	7.146.963	9.719.870	15.648.991	22.221.567	60.070.945
Hedef 1	2.080.086	2.787.316	3.790.749	6.103.106	8.666.411	23.427.669
Hedef 2	3.253.468	4.359.648	5.929.121	9.545.884	13.555.156	36.643.277
AMAÇ 6	7.111.406	9.529.284	12.959.827	20.865.321	29.628.756	80.094.594
Hedef 1	5.618.011	7.528.135	10.238.263	16.483.604	23.406.717	63.274.729
Hedef 2	234.676	314.466	427.674	688.556	977.749	2.643.122
Hedef 3	1.258.870	1.686.886	2.294.165	3.693.606	5.244.920	14.178.447
AMAÇ TOPLAM	35.557.031	47.646.422	64.799.133	104.326.605	148.143.779	400.472.969

5. İZLEME VE DEĞERLENDİRME

İzleme, Değerlendirme ve Raporlama

a) İzleme ve Değerlendirme

İzleme, Stratejik Planın uygulanmasının sistematik olarak takip edilmesi ve raporlanması için yapılmaktadır. Değerlendirme ise, uygulama sonuçlarının amaç ve hedeflere kıyasla ölçülmesi ve söz konusu amaç ve hedeflerin tutarlılık ve uygunluğunun analizidir. Okulumuz Stratejik Planının Milli Eğitim Bakanlığı 2024-2028 Stratejik Plan Hazırlama programı ve kılavuzuna uygun olarak hazırlanıp onaylanarak yürürlüğe girmesiyle birlikte, uygulamasının izleme ve değerlendirmesi de başlayacaktır. Planda yer alan stratejik amaç ve onların altında bulunan stratejik hedeflere ulaşılabilmek için yürütülecek çalışmaların izlenmesi ve değerlendirilmesini zamanında ve etkin bir şekilde yapabilmek amacıyla Okulumuzda Stratejik Plan İzleme ve Değerlendirme Ekibi kurulacaktır. İzleme ve değerlendirme, planda belirtilen performans göstergeleri dikkate alınarak yapılacaktır. Stratejik amaçların ve hedeflerin gerçekleştirilmesinden sorumlu kişiler 6 aylık veya yıllık dönemler itibarıyla yürüttükleri faaliyet ve projelerle ilgili raporları bir nüsha olarak hazırlayıp İzleme ve Değerlendirme Ekibine verecektir. Okulumuzun İzleme ve Değerlendirme Ekibi (OGYE) Stratejik amaçların ve hedeflerin gerçekleştirilmesi ilgili raporları yıllık dönemler itibarıyla raporları iki nüsha olarak hazırlayıp bir nüshası Okul İzleme ve Değerlendirme Ekibine bir nüshasını da İlçe Milli Eğitim Müdürlüğü Strateji Geliştirme bölümüne gönderecektir.

İzleme ve Değerlendirme Ekibi, iyileştirme ekiplerinden gelen yıllık performans değerlendirmelerini inceleyerek, performans göstergelerinin ölçümü ve değerlendirilmesini, ait olduğu yıl içinde yapılan faaliyetlerin o yılki bütçeyle uyumu ve elde edilen sonuçların Stratejik Planda önceden belirlenen amaç ve hedeflere ne derece örtüştüğünü rapor halinde okul müdürünün bilgisine sunacaktır. İlçe Milli Eğitim Müdürlüğünden gelen kararlar doğrultusunda ilgili birim ve kişilere geri bildirim yapılacaktır.

Böylece, Plan'ın uygulanma sürecinde bir akşama olup olmadığı saptanacak, varsa bunların düzeltilmesine yönelik tedbirlerin alınması ile performans hedeflerine ulaşma konusunda doğru bir yaklaşım izlenmiş olacaktır.

b) Raporlama

Yapılan çalışmaların sonucuna göre Stratejik Plan gözden geçirilecektir. Plan dönemi içerisinde ve her yılsonunda yürütülmekte olan faaliyetlerin önceden belirlenen performans göstergelerine göre gerçekleşme ya da gerçekleşmeme durumuna göre rapor hazırlanacaktır.

